


# PETI

Plano Estratégico de Tecnologia  
da Informação - 2017-2018.



 **INSTITUTO FEDERAL  
DE EDUCAÇÃO, CIÊNCIA E TECNOLOGIA**  
Roraima



**MINISTÉRIO DA EDUCAÇÃO  
SECRETARIA DE EDUCAÇÃO PROFISSIONAL E TECNOLÓGICA  
INSTITUTO FEDERAL DE EDUCAÇÃO, CIÊNCIA E TECNOLOGIA DE RORAIMA  
DIRETORIA DE TECNOLOGIA DA INFORMAÇÃO**

**PLANO ESTRATÉGICO DE TECNOLOGIA DA INFORMAÇÃO  
2017-2018**

Boa Vista  
2017



**MINISTÉRIO DA EDUCAÇÃO  
SECRETARIA DE EDUCAÇÃO PROFISSIONAL E TECNOLÓGICA  
INSTITUTO FEDERAL DE EDUCAÇÃO, CIÊNCIA E TECNOLOGIA DE RORAIMA  
DIRETORIA DE TECNOLOGIA DA INFORMAÇÃO**

**Comitê Gestor de Tecnologia da Informação**

Vinícius Tocantins Marques  
Sandra Grutzmacher  
Gideão Gomes Ferreira  
Leidilene Moura Sindeaux  
Romero Gomes da Silva  
Andreia Vanessa Velho Monteiro  
Fábio Rodrigues dos Santos  
Anderson Correa de Oliveira  
Clinton Junior George  
Gessiglay Silva Claudino  
Maria Aparecida Alves de Medeiros  
Marta Sabrina da Mota

**Equipe de Elaboração do PETI**

Jean Carlos Araújo Costa - Diretor de TI da Reitoria (DTI)  
Luciano Monteiro do Amaral - Economista da Reitoria (DTI)



**MINISTÉRIO DA EDUCAÇÃO  
SECRETARIA DE EDUCAÇÃO PROFISSIONAL E TECNOLÓGICA  
INSTITUTO FEDERAL DE EDUCAÇÃO, CIÊNCIA E TECNOLOGIA DE RORAIMA  
DIRETORIA DE TECNOLOGIA DA INFORMAÇÃO**

Histórico das atualizações

<b>Data</b>	<b>Versão</b>	<b>Descrição</b>
16/08/2018	1.0	Versão inicial



**MINISTÉRIO DA EDUCAÇÃO  
SECRETARIA DE EDUCAÇÃO PROFISSIONAL E TECNOLÓGICA  
INSTITUTO FEDERAL DE EDUCAÇÃO, CIÊNCIA E TECNOLOGIA DE RORAIMA  
DIRETORIA DE TECNOLOGIA DA INFORMAÇÃO**

**Sumário**

<b>1 INTRODUÇÃO.....</b>	<b>6</b>
<b>2 REFERÊNCIAS LEGAIS E NORMATIVAS.....</b>	<b>6</b>
<b>3 IDENTIDADE INSTITUCIONAL DE TI.....</b>	<b>8</b>
3.1 Contexto das áreas de TI do Instituto.....	8
<b>4 ANÁLISE DAS FORÇAS AMBIENTAIS.....</b>	<b>15</b>
<b>5 MAPA ESTRATÉGICO.....</b>	<b>16</b>
<b>6 ALINHAMENTO ENTRE O PLANEJAMENTO ESTRATÉGICO DE TI COM O PLANO DE DESENVOLVIMENTO INSTITUCIONAL.....</b>	<b>17</b>
<b>7 OBJETIVOS ESTRATÉGICOS, METAS, AÇÕES ESTRATÉGICAS E INDICADORES.....</b>	<b>18</b>
<b>8 FATORES CRÍTICOS DE SUCESSO.....</b>	<b>24</b>
<b>9 CONSIDERAÇÕES FINAIS.....</b>	<b>24</b>

## 1 INTRODUÇÃO

O Planejamento Estratégico de Tecnologia da Informação (PETI) do Instituto Federal de Educação, Ciência e Tecnologia de Roraima (IFRR) tem como objetivo principal direcionar os esforços em Tecnologia da Informação para a geração de valor para o Instituto e, sobretudo, para os *stakeholders*.

Para cumprir esse desafio, a elaboração deste plano levou em consideração o Plano de Desenvolvimento Institucional do IFRR assegurando o alinhamento da estratégia de TI com esse planejamento.

Orientou-se, também, pelo Regimento Geral, Estatuto e contribuições do Comitê Gestor de Tecnologia da Informação composta por integrantes das Pró-reitorias, Diretorias Sistêmicas, Diretor e coordenadores de TI da Reitoria do IFRR e coordenadores de TI dos campi.

## 2 REFERÊNCIAS LEGAIS E NORMATIVAS

Para elaboração deste plano estratégico de TI, foi observado o cumprimento dos princípios elencados no Quadro 1.

Quadro 1 – Princípios legais

Fonte	Princípios
Constituição Federal de 1988	<ul style="list-style-type: none"><li>• Legalidade</li><li>• Impessoalidade</li><li>• Moralidade</li><li>• Publicidade</li><li>• Eficiência</li></ul>
Decreto-Lei nº 200/1967	<ul style="list-style-type: none"><li>• Planejamento</li><li>• Coordenação</li><li>• Descentralização</li><li>• Delegação de Competência</li><li>• Controle</li></ul>
Lei nº 9.784/1999	<ul style="list-style-type: none"><li>• Legalidade</li><li>• Finalidade;</li><li>• Motivação;</li><li>• Razoabilidade;</li><li>• Proporcionalidade;</li><li>• Moralidade;</li><li>• Ampla Defesa;</li><li>• Contraditório;</li><li>• Segurança Jurídica;</li><li>• Interesse Público;</li><li>• Eficiência.</li></ul>



**MINISTÉRIO DA EDUCAÇÃO**  
**SECRETARIA DE EDUCAÇÃO PROFISSIONAL E TECNOLÓGICA**  
**INSTITUTO FEDERAL DE EDUCAÇÃO, CIÊNCIA E TECNOLOGIA DE RORAIMA**  
**DIRETORIA DE TECNOLOGIA DA INFORMAÇÃO**

Quadro 2 – Documentos de referência

<b>Origem</b>	<b>Princípios e Diretrizes</b>
Decreto-lei nº 200/1967 Art. 10, § 7º e 8º; Decreto nº 2.271/1997	Deve-se maximizar a terceirização de tarefas executivas, para dedicar o quadro permanente à Gestão e Governança da TI organizacional, limitado à maturidade do mercado, interesse público e segurança institucional/nacional.
Cobit 4.1 ITIL v3 AC1603/2008-P	Todos os serviços e processos de TI críticos para a organização devem ser monitorados (planejados, organizados, documentados, implementados, medidos, acompanhados, avaliados e melhorados)
Resolução 051/2011- CONSELHO SUPERIOR	As aquisições de Soluções de TI deverão seguir as diretrizes estabelecidas no PDTI, bem como deverão estar alinhada às diretrizes institucionais constantes no PDI.
Estatuto IFRR	Todos os serviços e processos de TI devem respeitar no que couber, o estabelecido no Estatuto do IFRR.
Plano de Desenvolvimento Institucional aprovado pela resolução de nº 159/2014.	Objetivos estratégicos do PDI: 1. Implementar sistema integrado de gestão institucional. 2. Melhorar a qualidade da infraestrutura de telecomunicações.
IN 04/2014 SLTI/MP	Todas as contratações de serviços, continuados ou não, deverão ser precedidas de planejamento, em harmonia com o Planejamento Estratégico da Instituição, que estabeleça aos produtos ou resultados a serem obtidos, quantidades e prazos para entrega das parcelas, quando couber.
Resolução de nº 148 do Conselho Superior de 28 de fevereiro de 2014.	Aprova o Regimento Geral do Instituto Federal de Educação, Ciência e Tecnologia de Roraima.
Estratégia Geral de Tecnologia da Informação e Comunicações (EGTIC)	Compreende um instrumento de gestão do Sistema de Administração dos Recursos de Tecnologia da Informação (SISP), que traça a direção da Tecnologia da Informação e Comunicações (TIC), definindo o plano estratégico que visa promover a melhoria contínua da gestão e governança de TIC.

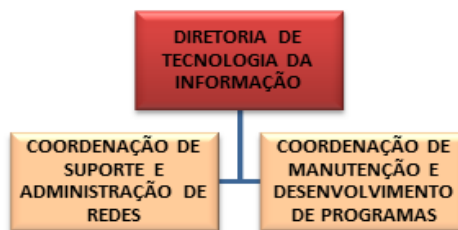


**MINISTÉRIO DA EDUCAÇÃO**  
**SECRETARIA DE EDUCAÇÃO PROFISSIONAL E TECNOLÓGICA**  
**INSTITUTO FEDERAL DE EDUCAÇÃO, CIÊNCIA E TECNOLOGIA DE RORAIMA**  
**DIRETORIA DE TECNOLOGIA DA INFORMAÇÃO**

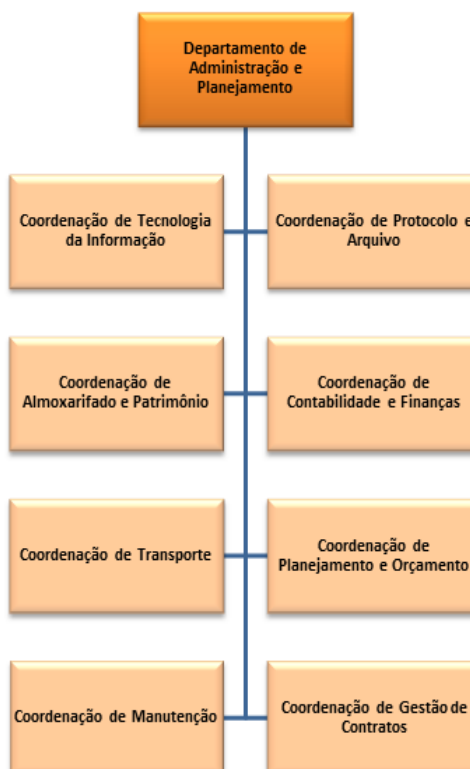
### 3 IDENTIDADE INSTITUCIONAL DE TI

#### 3.1 Contexto das áreas de TI do Instituto

Desde a publicação do Regimento Geral do IFRR, aprovado pela resolução 148 de 28 de fevereiro de 2014, a Organização da TI é composta pela DTI, unidade estratégica de TI existente apenas na Reitoria, responsável pelas atividades relacionadas ao Planejamento, à supervisão, à execução e avaliação das Políticas de Tecnologia da Informação do IFRR e está estruturada com duas coordenações:



Nos Campi agrícolas: Novo Paraíso e Amajari e no Campus Boa Vista Zona Oeste, a estrutura organizacional de TI é constituída pelas Coordenações de Tecnologia da Informação (CTI) e estão vinculadas aos Departamentos de Administração e Planejamento.

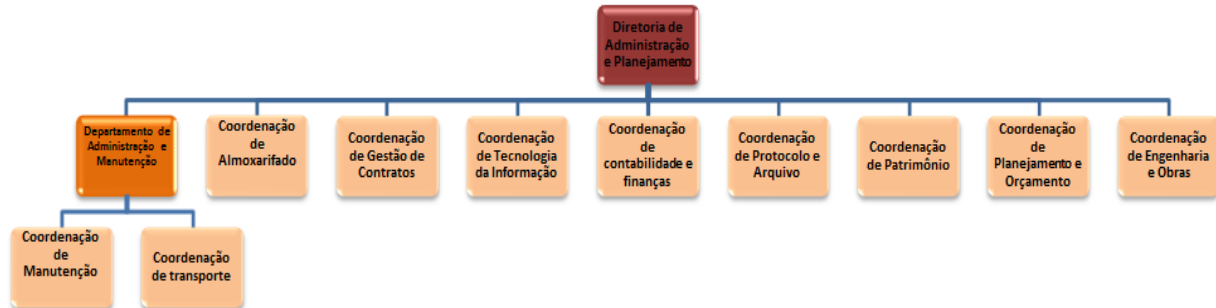






**MINISTÉRIO DA EDUCAÇÃO**  
**SECRETARIA DE EDUCAÇÃO PROFISSIONAL E TECNOLÓGICA**  
**INSTITUTO FEDERAL DE EDUCAÇÃO, CIÊNCIA E TECNOLOGIA DE RORAIMA**  
**DIRETORIA DE TECNOLOGIA DA INFORMAÇÃO**

No campus Boa Vista, a estrutura da Coordenação de TI está vinculada à Diretoria de Administração e Planejamento.



- Diretoria de Tecnologia da Informação

A Diretoria de Tecnologia da Informação é órgão responsável pelas atividades relacionadas ao planejamento, à supervisão, à execução e à avaliação da política de Tecnologia da informação do IFRR. Segundo o Regimento Geral do IFRR, Compete à Diretoria de Tecnologia da Informação:

- I. Contribuir e manter, em conjunto com o CGTI, às coordenadorias correlatas e a Reitoria, o Plano Diretor de Tecnologia da Informação - PDTI, em consonância com o Plano de Desenvolvimento Institucional - PDI e o Planejamento Estratégico de Tecnologia da Informação - PETI, bem como propor políticas e diretrizes da área de Tecnologia da Informação do IFRR;
- II. Normatizar a metodologia de desenvolvimento de sistemas informatizados;
- III. Gerir sistemas e infraestrutura de Tecnologia da Informação adequada às Unidades de Ensino, em parceria com os setores de TI das respectivas unidades;
- IV. Zelar pela eficácia dos processos operacionais utilizando - se de tecnologia adequada.
- V. gerir e orientar a aplicação e uso de soluções de TI na Instituição;
- VI. Sugerir ou orientar, quando solicitado, a forma de utilização dos ambientes pedagógicos;
- VII. Elaborar, desenvolver e orientar a operação dos sistemas de informação do Instituto Federal;
- VIII. Elaborar e gerir projetos e relatórios necessários ao bom funcionamento das soluções de tecnologia da informação no Instituto Federal;
- IX. Propor e acompanhar a implantação de projetos de melhoria de infraestrutura e sistemas relativos à área de informatização da Instituição;



**MINISTÉRIO DA EDUCAÇÃO**  
**SECRETARIA DE EDUCAÇÃO PROFISSIONAL E TECNOLÓGICA**  
**INSTITUTO FEDERAL DE EDUCAÇÃO, CIÊNCIA E TECNOLOGIA DE RORAIMA**  
**DIRETORIA DE TECNOLOGIA DA INFORMAÇÃO**

- X. Representar o Instituto Federal nos foros específicos da área, quando se fizer necessário;
- XI. Acompanhar a execução da política de Tecnologia da Informatização da Reitoria e das Unidades de Ensino; e
- XII. Realizar outras atividades afins e correlatas.

- **Coordenação de Manutenção e Desenvolvimento de Programas**

Compete a Coordenação de Manutenção e Desenvolvimento de Programas:

- I. Administrar e manter os sistemas de informação operacionais e acessíveis;
- II. Atualizar e desenvolver novos módulos de sistemas implantados;
- III. Zelar pela integridade e segurança dos sistemas utilizados;
- IV. Administrar e manter os Sistemas Gerenciadores de Banco de Dados – SGBDs;
- V. coordenar as atividades de gerenciamento, atualização e prospecção do banco de dados e oferecer suporte aos desenvolvedores;
- VI. Controlar e definir permissões de acesso dos usuários aos sistemas desenvolvidos ou adquiridos, disponibilizados por meio da rede de computadores do IFRR.
- VII. Prover suporte técnico aos usuários da Reitoria quanto à utilização dos sistemas de informação; e
- VIII. Implementar os processos de governança de Tecnologia da Informação - TI inerentes à área de desenvolvimento de sistemas;

- **Coordenação de Suporte e Administração de Redes**

Compete à Coordenação de Suporte e Administração de Redes:

- I. Planejar e prover os serviços de administração da rede, do parque de Tecnologia da Informação e de suporte ao usuário;
- II. Pesquisar, estabelecer e disseminar normas e padrões de segurança de informação e do uso dos recursos disponíveis na rede de computadores do IFRR, indicando a padronização entre as Unidades de Ensino, definidos previamente na política de segurança da informação ou em norma interna;
- III. Gerenciar o funcionamento da infraestrutura responsável pelos serviços da Tecnologia da Informação no âmbito da reitoria, fomentando esses serviços para os setores de TI das outras unidades;
- IV. Analisar e implementar ferramentas que auxiliem na administração e segurança do parque de Tecnologia da Informação;
- V. configurar, monitorar, otimizar, realizar rotinas de backup e zelar pela segurança dos dados armazenados;
- VI. Manter o funcionamento da rede de computadores da reitoria, disponibilizando e otimizando os recursos computacionais para seus usuários;
- VII. Prover suporte técnico aos usuários da reitoria;



**MINISTÉRIO DA EDUCAÇÃO**  
**SECRETARIA DE EDUCAÇÃO PROFISSIONAL E TECNOLÓGICA**  
**INSTITUTO FEDERAL DE EDUCAÇÃO, CIÊNCIA E TECNOLOGIA DE RORAIMA**  
**DIRETORIA DE TECNOLOGIA DA INFORMAÇÃO**

- VIII. Controlar e definir permissões de acesso dos usuários aos serviços disponibilizados por meio da rede de computadores do IFRR;
- IX. Manter atualizado o cadastro da configuração dos equipamentos existentes na Diretoria de Tecnologia da Informação;
- X. Prover o suporte operacional em videoconferência ou web conferência, em parceria com os setores de multimídia ou TI das unidades de ensino;
- XI. Avaliar incidentes de segurança, juntamente com a Equipe de Tratamento e Respostas a incidentes de Segurança da Informação e, quando necessário, encaminhar as requisições de solução de problemas às áreas responsáveis; e
- XII. Implementar os processos de governança de TI inerentes à área de infraestrutura.

**• Coordenação de Tecnologia da Informação dos Campi**

As principais atribuições das Coordenações de TI nos Campi são:

- I. Prospectar novas Tecnologias da Informação, com vistas ao desenvolvimento do Campus; Elaborar projetos visando a atualização na estrutura de Tecnologia da Informação do Campus;
- II. Prever a necessidade de equipamentos e materiais para atendimento das demandas de Tecnologia da Informação, especificando hardware e software para o Campus;
- III. Realizar a conferência de equipamentos de informática adquiridos para o Campus; Instalar, configurar, administrar e manter os equipamentos de rede e computadores servidores que compõem o parque tecnológico da rede local do Campus;
- IV. Dar manutenção na infraestrutura física da rede local do Campus;
- V. Identificar e propor soluções em sistemas de informação, para aquisição, desenvolvimento ou manutenção de Sistemas de Informação com vistas à otimização das operações de trabalho no Campus;
- VI. Realizar Backups dos computadores servidores do Campus baseado na Política de Segurança do IFRR;
- VII. Gerenciar licenças de software de âmbito do Campus;
- VIII. Treinar ou providenciar o treinamento dos servidores em informática nos aplicativos em uso no Campus;
- IX. Acompanhar as atividades de terceiros na área de infraestrutura e redes no Campus;
- X. Desenvolver atividades de TI em consonância com as diretrizes, normas e políticas de Tecnologia da Informação do IFRR.



**MINISTÉRIO DA EDUCAÇÃO**  
**SECRETARIA DE EDUCAÇÃO PROFISSIONAL E TECNOLÓGICA**  
**INSTITUTO FEDERAL DE EDUCAÇÃO, CIÊNCIA E TECNOLOGIA DE RORAIMA**  
**DIRETORIA DE TECNOLOGIA DA INFORMAÇÃO**

### 3.2 Missão:

Avaliar, propor e implementar soluções na área de Tecnologia da Informação com foco nos objetivos estratégicos do IFRR.

### 3.3 Visão:

Ter a função da DTI disseminada e compreendida por toda a comunidade do IFRR com alto índice de satisfação interna.

### 3.4 Negócio:

Oferecer serviços de Tecnologia da Informação eficiente, eficaz e de qualidade para o público interno e para toda a comunidade direta ou indiretamente ligada ao IFRR.

### 3.5 Valores:

- Orientação Futura
- Excelência Operacional
- Orientação para Usuário
- Gestão da Organização

### 3.6 Modelo de Negócio

O Modelo de Negócio ou Canvas, como também é conhecido, é um instrumento que ajuda a iniciar bem um empreendimento. Tem por finalidade facilitar o entendimento completo de um negócio. Descreve todos os elementos e fases que compõem um empreendimento, proporcionando a integração da organização. (Osterwalder, 2011). Baseado em um quadro com blocos organizados. O Modelo de Negócio proporciona a visualização das principais funções de uma organização, possibilitando assim que empreendedores reflitam a respeito de cada função da empresa para, então, descobrir o que precisa ser feito a fim de conquistar clientes e aumentar os resultados do empreendimento.

De acordo com o criador da ferramenta, os componentes centrais de um empreendimento são: segmento de clientes, proposta de valor, canais de distribuição, relacionamento com clientes, fontes de receita, recursos principais, atividades chave, principais parcerias e custos.



**MINISTÉRIO DA EDUCAÇÃO  
SECRETARIA DE EDUCAÇÃO PROFISSIONAL E TECNOLÓGICA  
INSTITUTO FEDERAL DE EDUCAÇÃO, CIÊNCIA E TECNOLOGIA DE RORAIMA  
DIRETORIA DE TECNOLOGIA DA INFORMAÇÃO**

Parceiros principais

- ✓ Fornecedores de bens e serviços de TI
- ✓ Secretaria de Tecnologia da Informação do Ministério do Planejamento, Desenvolvimento e Gestão (STI/MP)
- ✓ Rede Nacional de Ensino e Pesquisa - RNP

Atividades chaves

- ✓ Desenvolver e contratar soluções de TI.
- ✓ Operar e manter infraestrutura, aplicações e serviços.
- ✓ Gerir a rotina, os projetos e os serviços de TI.
- ✓ Comunicar, atender e relacionar-se com clientes e demais partes interessadas.

Proposta de Valor

- ✓ Entrega de informação útil, confiável e tempestiva.
- ✓ Facilitação da transparência, da conformidade legal, das interações entre as pessoas, da gestão e da inovação.
- ✓ Compartilhamento de conhecimento técnico e de gestão.

Relacionamento com o cliente

- ✓ Assistência pessoal por demanda
- ✓ Serviços automatizados

Segmento de clientes

- ✓ Tomadores de decisão (internos e externos ao IFRR)
- ✓ Demais áreas (finalísticas e meio) do IFRR
- ✓ Entidades vinculadas ao IFRR
- ✓ Usuários de serviços de TIC

Recursos principais

- ✓ Pessoas competentes e motivadas
- ✓ Recursos de TIC (infraestrutura, aplicações e Informações).
- ✓ Conhecimento técnico e de gestão



**MINISTÉRIO DA EDUCAÇÃO  
SECRETARIA DE EDUCAÇÃO PROFISSIONAL E TECNOLÓGICA  
INSTITUTO FEDERAL DE EDUCAÇÃO, CIÊNCIA E TECNOLOGIA DE RORAIMA  
DIRETORIA DE TECNOLOGIA DA INFORMAÇÃO**

Canais

- ✓ Site institucional
- ✓ Central de Serviços
- ✓ Atendimento presencial
- ✓ E-mail
- ✓ Serviço de Informação ao Cidadão - SIC

Estrutura de custos

- ✓ Custeio da infraestrutura e aplicações
- ✓ Custeio de cursos de capacitação
- ✓ Custeio de cooperações e serviços adquiridos
- ✓ Investimento em soluções de TIC

Receitas

- ✓ Orçamento Geral da União



**MINISTÉRIO DA EDUCAÇÃO  
SECRETARIA DE EDUCAÇÃO PROFISSIONAL E TECNOLÓGICA  
INSTITUTO FEDERAL DE EDUCAÇÃO, CIÊNCIA E TECNOLOGIA DE RORAIMA  
DIRETORIA DE TECNOLOGIA DA INFORMAÇÃO**

#### **4 ANÁLISE DAS FORÇAS AMBIENTAIS**

Para a realização da análise de ambiente foi realizados duas reuniões do Comitê Gestor de Tecnologia da Informação na qual foram apontados por meio da matriz SWOT as oportunidades, ameaças, forças e fraquezas subsidiadas pelo diagnóstico setorial de TI na Reitoria e nos campi do IFRR.

##### **Oportunidades**

- O IFRR está em fase de expansão através do Campus Boa Vista Zona Oeste e Campus Avançado do Bonfim;
- Estratégia Geral de Tecnologia da Informação, publicada pela SLTI, que promove o fortalecimento da estrutura de TIC dos órgãos integrantes do SISP;
- Grande procura da sociedade por capacitação profissional.

##### **Ameaças**

- Falta de priorização das ações de TI;
- Mudança de direcionamento político;
- Perda da capacidade de atender a novas demandas;

##### **Forças**

- Servidores efetivos;
- Bom ambiente (relacionamento) de trabalho;
- Contratação de novos servidores para alguns Campi

##### **Fraquezas**

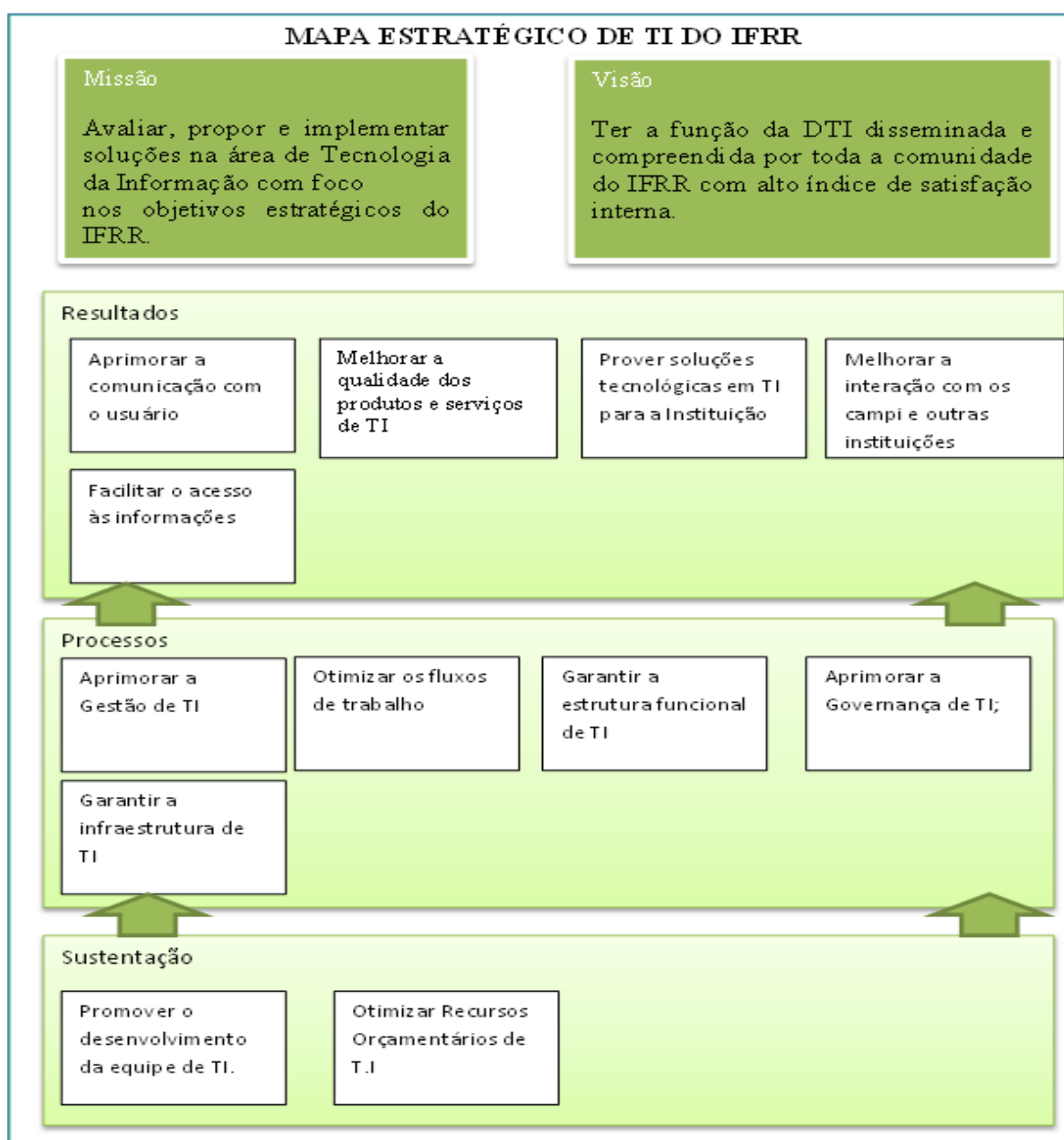
- Cortes no orçamento da Instituição;
- Equipamentos em alguns campi próximos do fim da vida útil.
- Processo de comunicação ineficiente com os Campi e demais setores do Instituto;
- Acompanhamento de processos de compras ineficiente



**MINISTÉRIO DA EDUCAÇÃO**  
**SECRETARIA DE EDUCAÇÃO PROFISSIONAL E TECNOLÓGICA**  
**INSTITUTO FEDERAL DE EDUCAÇÃO, CIÊNCIA E TECNOLOGIA DE RORAIMA**  
**DIRETORIA DE TECNOLOGIA DA INFORMAÇÃO**

## 5 MAPA ESTRATÉGICO

O Mapa Estratégico faz parte da metodologia BSC - *Balanced Scorecard*. A aplicação do método através de suas ferramentas é essencial na consolidação das estratégias. O mapa também representa uma síntese compreensível do planejamento estratégico que é indispensável na transição entre a fase de planejamento para a fase de execução dos projetos estratégicos. Neste aspecto, Foram elencadas no mapa estratégico do IFRR a descrição da Missão, Visão e objetivos estratégicos divididos nas áreas de sustentação, processos e resultados.







**MINISTÉRIO DA EDUCAÇÃO**  
**SECRETARIA DE EDUCAÇÃO PROFISSIONAL E TECNOLÓGICA**  
**INSTITUTO FEDERAL DE EDUCAÇÃO, CIÊNCIA E TECNOLOGIA DE RORAIMA**  
**DIRETORIA DE TECNOLOGIA DA INFORMAÇÃO**

## 6 ALINHAMENTO ENTRE O PLANEJAMENTO ESTRATÉGICO DE TI COM O PLANO DE DESENVOLVIMENTO INSTITUCIONAL

Expressa a consonância entre os objetivos estratégicos de TI e os objetivos estratégicos Institucionais do IFRR elencados no PDI 2014-2018, deixando explícita a importância do Planejamento de TI para o alcance da visão Institucional.

Objetivos Institucionais do PDI		Alinhamento estratégico de TI com os objetivos Estratégicos institucionais											
		Aprimorar a comunicação com o usuário	Melhorar a qualidade dos produtos e serviços de TI	Prover soluções tecnológicas em TI para a Instituição	Melhorar a interação com os campi e outras instituições.	Facilitar o acesso às informações	Aprimorar a Gestão de TI	Otimizar os fluxos de trabalho	Garantir a estrutura funcional de TI	Aprimorar a Gestão de Riscos de TI	Garantir a infraestrutura de TI	Promover o desenvolvimento da equipe de TI.	Otimizar Recursos Orçamentários de TI
Sociedade	Desenvolver atividades institucionais de acordo com os objetivos do desenvolvimento sustentável.			●									
	Consolidar as estruturas de governança.	●					●			●			
	Criar condições para atender às demandas das pessoas com necessidades específicas.	●		●		●				●			
	Desenvolver atividades de extensão em articulação com o mundo do trabalho e os arranjos produtivos, sociais e culturais.	●			●	●							
Processos Internos	Difundir e implementar ações para a consecução dos objetivos expressos no mapa estratégico.						●	●		●			
	Assegurar aos estudantes condições de permanência e conclusão com êxito.	●	●			●							
	Incentivar o desenvolvimento da pesquisa, pós-graduação e inovação tecnológica.	●	●	●		●				●			
	Garantir a oferta regular de cursos na modalidade a distância.	●	●	●		●							
Orçamento e finanças	Fortalecer continuamente a qualidade do ensino.	●	●	●		●							
	Manter os serviços direcionados ao funcionamento da instituição.		●	●							●		●
Tecnologia e infraestrutura	Melhorar a qualidade da infraestrutura de telecomunicações.	●	●	●	●				●	●		●	●
	Consolidar a expansão e a reestruturação do IFRR para promover a qualidade dos serviços prestados.	●	●	●	●					●		●	
	Implementar / consolidar o sistema integrado de gestão institucional.	●	●						●				
Pessoas	Promover ações voltadas para a qualidade de vida no trabalho, capacitação e qualificação.		●						●			●	



**MINISTÉRIO DA EDUCAÇÃO**  
**SECRETARIA DE EDUCAÇÃO PROFISSIONAL E TECNOLÓGICA**  
**INSTITUTO FEDERAL DE EDUCAÇÃO, CIÊNCIA E TECNOLOGIA DE RORAIMA**  
**DIRETORIA DE TECNOLOGIA DA INFORMAÇÃO**  
**7 OBJETIVOS ESTRATÉGICOS, METAS, AÇÕES ESTRATÉGICAS E**  
**INDICADORES**

Os Objetivos Estratégicos são os resultados quantitativos e qualitativos a serem alcançados pela TI do IFRR, com vistas ao melhor atendimento da sua missão e à realização da sua visão. Para tanto, foram definidos indicadores com o intuito de medir esses resultados. A esses indicadores foram atribuídas metas a serem alcançadas no período de execução deste PETI. Por fim, foram definidas iniciativas identificadas como necessárias para o atingimento das metas estipuladas.

No PDI 2014-2018 do IFRR, foram elencados 14 objetivos estratégicos para o atingimento da visão que é chegar em 2018 como referência no País como Instituição de formação profissional e tecnológica na promoção de ensino, pesquisa e extensão. Para tanto, foi definido o objetivo estratégico de TI para o quinquênio:

➤ **Melhorar a qualidade da infraestrutura de telecomunicações.**

Descrição: Melhorar a infraestrutura de Tecnologia da Informação no IFRR.

Dimensão: Tecnologia da Informação

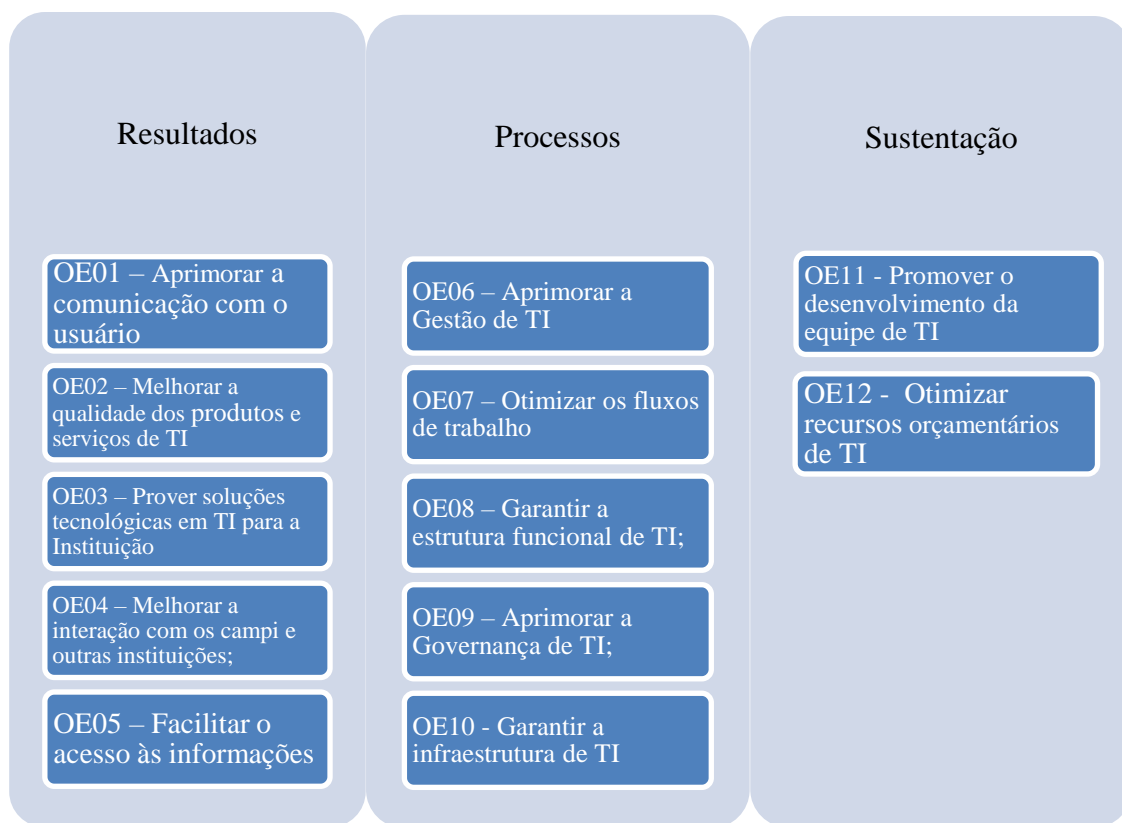
Indicadores	Forma de Cálculo	Descrição dos componentes	Frequência de medição	Fonte	Indicador recente 2013	Indicador ao final do PDI 2018
Nº de PCs por quantidade de servidores.	NPC/NS	PCs: estação de trabalho para uso geral; Servidores: servidores efetivos lotados na Reitoria.	Mensal	DTI	-	1 PC / servidor (min.)
Serviços disponíveis na rede/Host	SD/Host	Serviços: página web, serviços de diretórios, sistemas on-line, acesso à internet, etc; Host: equipamento com arquitetura própria para serviços de rede.	Mensal	DTI	24 / 7	2 SD / H
Nº de	NA/Mês	Atendimentos: serviços de	Mensal	DTI/GLPI	-	85%



**MINISTÉRIO DA EDUCAÇÃO**  
**SECRETARIA DE EDUCAÇÃO PROFISSIONAL E TECNOLÓGICA**  
**INSTITUTO FEDERAL DE EDUCAÇÃO, CIÊNCIA E TECNOLOGIA DE RORAIMA**  
**DIRETORIA DE TECNOLOGIA DA INFORMAÇÃO**

atendimentos encerrados/Mês	(%)	suporte efetivamente resolvidos.				
Nº Switchs/PC	Nsw/PC	Switchs: concentrador; PC: estação de trabalho para uso geral.	Mensal	DTI/GLPI	-	1 sw / 10 PCs (min)

Especificamente, foram definidos dentro da TI, 12 objetivos estratégicos de resultado, processos e sustentação conforme figura abaixo:



Por meio do diagnóstico realizado junto aos gestores de TI e referendados pelos grupos de trabalho do CGTI, foram elencados 6 grandes temas que contribuem para o cumprimento dos objetivos estratégicos de TI no IFRR. A seguir fizemos o alinhamento entre os grandes temas e os objetivos estratégicos conforme quadro x:



**MINISTÉRIO DA EDUCAÇÃO**  
**SECRETARIA DE EDUCAÇÃO PROFISSIONAL E TECNOLÓGICA**  
**INSTITUTO FEDERAL DE EDUCAÇÃO, CIÊNCIA E TECNOLOGIA DE RORAIMA**  
**DIRETORIA DE TECNOLOGIA DA INFORMAÇÃO**

Quadro - Alinhamento dos temas propostos com os objetivos estratégicos de TI do IFRR

Temas	Objetivos estratégicos											
	Aprimorar a comunicação com o usuário	Melhorar a qualidade dos produtos e serviços de TI	Prover soluções tecnológicas em TI para a Instituição	Melhorar a interação com os campi e outras instituições;	Facilitar o acesso às informações	Aprimorar a Gestão de TI	Otimizar os fluxos de trabalho	Garantir a estrutura funcional de TI.	Aprimorar a Governança de TI	Garantir a infraestrutura de TI	Promover o desenvolvimento da equipe de TI	Otimizar recursos orçamentários de TI
1. Padronizar o uso de Sistemas Integrados de Gestão	●	●	●									
2. Ampliar, atualizar, padronizar e manter a Infraestrutura física e lógica de TI.		●		●						●		
3. Melhoria dos processos de Governança de TI						●	●	●	●			
4. Promover o uso de Políticas/Estratégias de Segurança da Informação						●		●				
5. Capacitação e qualificação do quadro de pessoal de TI.											●	●
6. Melhorar e ampliar os Serviços de TI	●	●	●									

Posteriormente, foram elencados pelos grupos de trabalhos temáticos as metas e indicadores para o biênio 2017-2018.

1. Metas e indicadores para padronizar o uso de Sistemas Integrados de Gestão

Id	Objetivo	Abrangência	Indicador	Meta	
				2017	2018
MS01	Planejamento de contratação e instalação de Sistemas	IFRR	Documento de apoio à aquisição de Sistemas.	50%	100%
MS02	Atendimento ao decreto do PEN	IFRR	Percentual de atendimento do PEN.	50%	100%



**MINISTÉRIO DA EDUCAÇÃO**  
**SECRETARIA DE EDUCAÇÃO PROFISSIONAL E TECNOLÓGICA**  
**INSTITUTO FEDERAL DE EDUCAÇÃO, CIÊNCIA E TECNOLOGIA DE RORAIMA**  
**DIRETORIA DE TECNOLOGIA DA INFORMAÇÃO**

MS03	Conclusão do Sistema de Certame do IFRR	IFRR	Percentual do sistema instalado.	40%	60%
MS04	Instalação de Sistemas específicos na área técnica agrícola	Campi agrícolas	Sistemas instalados	50%	100%
MS05	Instalação do Sistema de Biblioteca nos <i>campi</i> do IFRR	IFRR	Sistemas instalados	40%	100%
MS06	Ampliação na utilização dos módulos do sistema administrativo	IFRR	Sistemas Instalados	50%	70%
MS07	Expansão da utilização do módulo EDU do SUAP	IFRR	Campus utilizando	20%	40%

2. Metas e indicadores para ampliar, atualizar, padronizar e manter a Infraestrutura física e lógica de TI.

Id	Objetivo	Abrangência	Indicador	Meta	
				2017	2018
MI01	Infraestrutura da rede física.	IFRR	Unidades atendidas com infraestrutura básica de datacenter	01	02
MI02	Melhorar a internet nas Unidades	IFRR	Unidades atendidas	100%	100%
MI03	Interligação das Unidades com o data center por meio de um link dedicado	IFRR	Unidades interligadas	3	6
MI04	Abrangência da rede wireless nas unidades do IFRR.	IFRR	Unidades com cobertura wireless	4	5

3. Metas e indicadores para melhoria dos processos de Governança de TI

Id	Objetivo	Abrangência	Indicador	Meta
----	----------	-------------	-----------	------



**MINISTÉRIO DA EDUCAÇÃO**  
**SECRETARIA DE EDUCAÇÃO PROFISSIONAL E TECNOLÓGICA**  
**INSTITUTO FEDERAL DE EDUCAÇÃO, CIÊNCIA E TECNOLOGIA DE RORAIMA**  
**DIRETORIA DE TECNOLOGIA DA INFORMAÇÃO**

				2017	2018
MG01	Otimização os mecanismos de acompanhamento da execução do PAT	IFRR	Percentual das ações do PAT monitorada	50%	100%
MG02	Formalização do processo de contratações de TI de acordo com legislação vigente	IFRR	Percentual de contratações de TI adequadas	80%	100%
MG03	Consolidação do sistema de suporte ao usuário nas unidades do IFRR	IFRR	Número de unidades usando o sistema	03	06
MG04	Definição e implantação de modelo de processo de desenvolvimento de sistemas	IFRR	Percentual de implantação do modelo.	-	100%
MG05	Definir Política de padronização de soluções (equipamentos e software)	IFRR	Percentual de soluções padronizadas	50%	80%
MG06	Abertura de dados institucionais conforme plano de dados abertos elaborado e normativa vigente	IFRR	Percentual de execução do plano de dados abertos – PDA/IFRR	80%	100%

4. Metas para promover o uso de Políticas/Estratégias de Segurança da Informação

Id	Objetivo	Abrangência	Indicador	Meta	
				2017	2018
MS01	Reestruturação do Comitê de Segurança da Informação	IFRR	Comitê de Segurança da Informação reestruturado	100%	-
MS02	Capacitação em Segurança da informação	IFRR	Servidores da TI capacitados	60%	100%
			Membros do comitê capacitados	-	75%



**MINISTÉRIO DA EDUCAÇÃO**  
**SECRETARIA DE EDUCAÇÃO PROFISSIONAL E TECNOLÓGICA**  
**INSTITUTO FEDERAL DE EDUCAÇÃO, CIÊNCIA E TECNOLOGIA DE RORAIMA**  
**DIRETORIA DE TECNOLOGIA DA INFORMAÇÃO**

MS03	Reformulação e Implantação da Política de Segurança	IFRR	Políticas de segurança reformulada	50%	100%
MS04	Garantir a efetividade da implantação da Política de Segurança da Informação	IFRR	Disponibilidade	0%	20%

5. Metas para capacitação e qualificação do quadro de pessoal de TI.

ID	Objetivo	Abrangência	Indicador	Meta	
				2017	2018
MS01	Capacitações da equipe de TI.	IFRR	Servidores capacitados	22	22
MS02	Elaborar Plano de Capacitação	IFRR	Plano Criado	100%	100%
MS03	Atualização do Plano de Capacitação em TI	IFRR	Plano Atualizado	---	100%

6. Metas para melhorar e ampliar os Serviços de TI

Objetivo	Abrangência	Indicador	Meta	
			2017	2018
Catálogo de serviços de TI.	IFRR	Catálogo de serviços de TI atualizados	90%	100%
Número de atendimentos encerrados por mês	IFRR	Serviços de suporte efetivamente resolvidos	75%	85%



**MINISTÉRIO DA EDUCAÇÃO**  
**SECRETARIA DE EDUCAÇÃO PROFISSIONAL E TECNOLÓGICA**  
**INSTITUTO FEDERAL DE EDUCAÇÃO, CIÊNCIA E TECNOLOGIA DE RORAIMA**  
**DIRETORIA DE TECNOLOGIA DA INFORMAÇÃO**

## **8 FATORES CRÍTICOS DE SUCESSO**

A realização deste PETI se dará pelas ações a serem derivadas das iniciativas constantes neste plano, no âmbito da elaboração do PDTI 2017- 2018. Para tanto, alguns aspectos serão primordiais para o alcance dos objetivos aqui propostos e atingimento da visão de futuro definida para a TI do IFRR.

Esses aspectos incluem os seguintes fatores críticos de sucesso:

1. Patrocínio da alta administração;
2. Estrutura de Governança adequada, envolvendo o Comitê de Governança de TI;
3. Participação e envolvimento das áreas de TIC das unidades administrativas nas decisões de TI;
4. Comprometimento das áreas de TI do IFRR com a execução deste plano;
5. Monitoramento e avaliação constante das metas dos indicadores dos objetivos estratégicos e apresentação ao comitê estratégico.

## **9 CONSIDERAÇÕES FINAIS**

O Planejamento Estratégico de Tecnologia da Informação do IFRR, busca por meio do alinhamento com a missão, visão, valores e objetivos estratégicos do IFRR, definidos no Plano de Desenvolvimento Institucional, traçar o caminho a ser seguido pela área de TI, com o propósito de buscar a eficiência no desempenho das atividades administrativas e acadêmicas do IFRR.

As equipes da Diretoria de TI da Reitoria e das coordenações dos campi estão focadas na execução dos projetos elencados como prioritários, No entanto, para que a TI possa cumprir seu papel estratégico, precisamos de investimentos em profissionais de TI e equipamentos para manter a infraestrutura atualizada, possibilitando alta disponibilidade de serviços, com segurança das informações para que atendam as crescentes demandas derivadas do crescimento do IFRR nos últimos anos.





**MINISTÉRIO DA EDUCAÇÃO  
SECRETARIA DE EDUCAÇÃO PROFISSIONAL E TECNOLÓGICA  
INSTITUTO FEDERAL DE EDUCAÇÃO, CIÊNCIA E TECNOLOGIA DE RORAIMA  
DIRETORIA DE TECNOLOGIA DA INFORMAÇÃO**

**ANEXOS**

Resolução de aprovação do Conselho Superior



MINISTÉRIO DA EDUCAÇÃO  
SECRETARIA DE EDUCAÇÃO PROFISSIONAL E TECNOLÓGICA  
INSTITUTO FEDERAL DE EDUCAÇÃO, CIÊNCIA E TECNOLOGIA DE RORAIMA  
CONSELHO SUPERIOR

**RESOLUÇÃO N.º 392/CONSELHO SUPERIOR, DE 27 DE AGOSTO DE 2018.**

**APROVA PLANO ESTRATÉGICO DE  
TECNOLOGIA DA INFORMAÇÃO 2017-  
2018 DO INSTITUTO FEDERAL DE  
RORAIMA.**

A Presidente do Conselho Superior do Instituto Federal de Educação, Ciência e Tecnologia de Roraima, no uso de suas atribuições legais, e


Considerando o Parecer do Conselheiro Relator, constante no Processo n.º 23231.000446.2017-72 e a decisão do colegiado tomada na 56.ª sessão plenária realizada em 15 de junho de 2018,

**RESOLVE:**

Art. 1.º Aprovar o Manual de Uso das Redes Sociais do Instituto Federal de Educação, Ciência e Tecnologia de Roraima-IFRR, conforme o anexo desta resolução.

Art. 2.º Esta resolução entra em vigor na data de sua publicação.

Conselho Superior do Instituto Federal de Educação, Ciência e Tecnologia de Roraima, em Boa Vista-RR, 27 de agosto de 2018.

  
**SANDRA MARA DE PAULA DIAS BOTELHO**  
Presidente