

PROVA DE REDAÇÃO

Selecione um dos temas a seguir e redija, na folha de redação, um texto dissertativo em linguagem adequada, clara e correta. Não se esqueça de elaborar um título para sua redação.

INSTRUÇÕES:

- Somente será objeto da correção da redação o texto que estiver contido na folha oficial de redação.
- A folha oficial de redação não pode ser identificada, assinada, dobrada, amassada ou rasgada pelo candidato. Qualquer outra forma de identificação na folha oficial de redação eliminará o candidato do processo.
- Na prova de redação, será desclassificado o texto com menos de 12 linhas e desconsiderado o texto excedendo a 25 linhas.
- Use somente caneta esferográfica preta ou azul.

PROPOSTA 01

➤ RISCOS QUE A SUPEREXPOSIÇÃO ÀS REDES SOCIAIS TRAZ PARA O USUÁRIO DA REDE

Elementos, Finalidades e Consequências da Superexposição de Usuários nas Redes Sociais.

As redes sociais permitem a socialização por meio de ferramentas de comunicação (computadores, smartphones e tablets) mediadas por internet (RECUERO, 2010; WOLTON, 2007). Enquanto há uma enorme quantidade de pessoas buscando sabedoria e entretenimento, diminuiu-se a distância comunicativa de todo o mundo, formando as sociedades globais. Todo conteúdo produzido e disponibilizado nas plataformas online são um formato de exposição por determinado usuário através da técnica do it yourself (faça você mesmo).

O produto oferecido na internet pode ser de textual a audiovisual. Dessa forma, os usuários constroem a si mesmos, interagem e comunicam-se uns com os outros, deixando em seus perfis rastros que possibilitam o reconhecimento de padrões para a conexão de grupos. Existem diversas redes que possibilitam as interações sociais com postagens de conteúdos em formato de textos, fotos, vídeos, conversas (chats). Os domínios mais utilizados no Brasil são o Fotolog, Flickr, Facebook, Instagram, MySpace, Youtube, Snapchate Twitter. A

manutenção dessas redes sociais é realizada principalmente pelos usuários, também chamados de atores. Em uma página individual na rede social, um perfil, o ator pode expor a privacidade em momentos rotineiros, como emprego, lazer e família.

Por meio das conexões entre atores, a visibilidade de sua atuação no ciberespaço dá a motivação para a continuidade de suas ações. Quanto maior a exposição de um ator na rede social, maior a quantidade de expectadores e maior o estreitamento dos laços sociais com outros atores. A busca de um usuário pela aceitação da comunidade na rede pode levar o usuário a super expor a sua vida, seguindo ideais da realidade baseados no que a sociedade imagética imediatista (MIRANDA, 2012) quer consumir.

Ao se expor, os usuários são submetidos a situações problemáticas nas relações sociais e crimes cibernéticos. As redes sociais são locais propícios para a construção de uma identidade nos moldes que o ator julga adequada de mostrar, submergindo em uma realidade manipulável sem vigilância e com permitido anonimato, que permite o distanciamento da essência de ser e o aumento da expectativa de parecer.

Disponível em: <https://revistas.unibh.br/ecom/article/view/2279/1248> - Revista Científica de Comunicação Social do Centro Universitário de Belo Horizonte (UniBH)e-Com, Belo Horizonte, v. 10, nº 2, 2º semestre de 2017.

PROPOSTA 02

➤ SEDENTARISMO DURANTE A PANDEMIA

Pandemia eleva índice de sedentarismo entre a população brasileira

Especialista diz que falta de atividade física resulta em impacto ortopédico, com redução da massa muscular e surgimento de complicações.

A prorrogação do isolamento social por conta da pandemia da covid-19 resultou em mais tempo em casa e maior taxa de sedentarismo, aumentando as chances de desencadear dores nas costas, quadris e joelhos. De acordo com o Ministério da Saúde, **47% dos brasileiros adultos não chegam a praticar 75 minutos de atividade física intensa ou 150 minutos de exercícios moderados durante a semana**, como recomendado pela Organização Mundial da Saúde (OMS).

Após um ano e meio vivendo em ambientes restritos, os ossos, músculos e articulações, por causa da baixa mobilidade, podem ter perdido resistência, reforçando a importância de cuidados para prevenir possíveis lesões decorrentes da volta abrupta a uma rotina ativa. Segundo o Google Trends, o termo **“doras costas”** teve crescimento de 76% desde o início do novo coronavírus no país.

Uma pesquisa no *Frontiers of Medicine*, em 2020, aplicada em 14 países, inclusive no Brasil, identificou que a prática de exercícios que elevam a respiração e batimentos cardíacos, como caminhadas, corridas, esportes variados e, até mesmo, atividades corriqueiras, diminuíram, em média, 41% durante a pandemia. Já a proporção de exercícios rigorosos caiu 42%.

Disponível em: <https://exame.com/bussola/pandemia-eleva-indice-de-sedentarismo-entre-a-populacao-brasileira/> Publicado em: 12/11/2021

PROPOSTA 03

DESAFIOS DO ENSINO REMOTO NA PANDEMIA

Os Desafios do Ensino Remoto em Tempos de Pandemia no Brasil

No início de 2020, o mundo foi paralisado por uma pandemia. O alto grau de contágio do vírus COVID – 19 fez com que o isolamento social fosse a arma mais poderosa para o combate ao vírus. As instituições educacionais precisaram fechar suas portas e a grande parte dessas instituições deu continuidade às atividades por meio do ensino remoto.

Com a portaria nº 343 de 17 de março de 2020, o MEC dispôs sobre a substituição das aulas presenciais por aulas em meio digitais no período de pandemia. O Conselho Nacional de Educação (CNE), de forma a apoiar e legalizar a utilização do ensino remoto, em 28 de abril de 2020 lançou parecer tornando favorável a reorganização do calendário escolar e a possibilidade de cômputo de atividades não presenciais para fins de cumprimento da carga horária mínima anual, em razão da pandemia do COVID – 19. O parecer foi homologado pelo Ministério da Educação, em 29 de maio de 2020.

Embora o ensino remoto tenha sido regulamentado pelo MEC, ninguém estava preparado para utilizá-lo. Sistemas educacionais, escolas, professores, famílias e alunos tiveram que se adaptar rapidamente às aulas remotas. A

utilização da tecnologia digital se tornou imprescindível para a situação e as desigualdades, presentes em nosso país, revelaram grandes desafios para a continuidade das atividades escolares de forma remota.

Disponível em: https://www.editorarealize.com.br/editora/anais/conedu/2020/TRABALHO_EV140_MD4_SA19_ID6370_30092020005800.pdf Por Antonia Erica Rodrigues Costa e Antonio Wesley Rodrigues do Nascimento - Publicado em: outubro 2020.

LÍNGUA PORTUGUESA

Leia o trecho da obra *O Cavaleiro da Esperança*, de Jorge Amado, publicada em 1942, para responder às questões de 1 a 3.

Nessa terra do Sul, amiga, nasceram os tiranos, aqueles que, partindo da sua fazenda, do chicote sobre os bois e da espada sobre os ginetes, haveriam de chicotear e esporear, humilhar, desonrar e desgraçar a raça brasileira. Nessas terras do Sul, amiga, nasceu o Herói, aquele que, partindo do meio dos homens escravizados do campo, dos homens explorados da cidade, haveria de animar e levantar, dignificar, dar consciência e libertar a raça brasileira.

Nessas terras do Sul, amiga, do sangue do negrinho do pastoreio, do sangue dos homens vivendo como animais do pampa, do sangue dos revolucionários do passado, do sangue de Anita Garibaldi, do sangue dos homens sacrificados na cidade, nasceu Luís Carlos Prestes.

Amado, Jorge. *O Cavaleiro da Esperança*. Companhia das Letras. Edição do Kindle.

QUESTÃO 01

Com base na leitura de *O Cavaleiro da Esperança*, de Jorge Amado, é INCORRETO afirmar que essa obra:

- (A) É a história da vida do chefe da famosa Coluna Prestes que, em 1924, partindo de Santo Ângelo, no Rio Grande do Sul, realiza uma marcha de cerca de trinta mil quilômetros pelo interior do Brasil, atravessando as regiões do Centro, do Nordeste e do Norte, até o Maranhão, daí retornando rumo Sul e Oeste, para afinal ir asilar-se na Bolívia.

- (B) Narra a marcha liderada por Luís Carlos Prestes que atinge o objetivo principal, a tomada do poder e a transformação da sociedade.
- (C) É a biografia poética do líder revolucionário Luís Carlos Prestes, escrita por Jorge Amado e publicada em 1942, durante a vigência da ditadura do Estado Novo, com o objetivo fundamental de servir à causa da anistia aos presos (e exilados) políticos.
- (D) Narra a história de Luís Carlos Prestes que encabeça e dirige uma rebelião militar, em que acredita poder fazer uma revolução armada no Brasil de então.
- (E) A história louva a dignidade e o heroísmo do maior líder revolucionário brasileiro.

QUESTÃO 02

Considere verdadeiras ou falsas as afirmações abaixo, referentes a obra *O Cavaleiro da Esperança*, de Jorge Amado:

- a) Neste livro, Jorge Amado se dirige incessantemente a uma leitora imaginária, a quem chama de “amiga” e às vezes de “negra”.
- b) Em relação ao uso de “amiga” e “negra”, esse procedimento revela a intenção de falar diretamente ao povo brasileiro, conclamando os leitores a tomar posição pela democracia e pela liberdade.
- c) Escrito quando o Brasil vivia o regime do Estado Novo e o mundo atravessava o período sombrio da Segunda Guerra Mundial e do nazismo, esta biografia reafirma a crença na liberdade, na democracia, na igualdade e no futuro
- d) Mais uma exaltação à luta pela liberdade e de repúdio à opressão do que propriamente uma biografia.
- e) Toma como personagem principal uma figura desprezada pela sociedade brasileira.

Identifique a sequência correta:

- (A) F – F – V – V – F
- (B) V – V – F – F – V
- (C) F – V – F – V – F
- (D) V – F – F – F – V
- (E) V – V – V – V – F

QUESTÃO 03

No fragmento: “**Nessas terras do Sul, amiga**, nasceu o Herói, aquele que, partindo do meio dos homens escravizados do campo,...”, os termos destacados exercem, respectivamente, a função sintática de:

- (A) adjunto adverbial e sujeito
- (B) complemento nominal e aposto
- (C) locução adverbial e vocativo
- (D) predicativo do sujeito e vocativo
- (E) adjunto adnominal e aposto

Leia o fragmento de *O Cavaleiro da Esperança*, de Jorge Amado, para responder às questões 4 e 5.

Esse povo do Brasil, negra, é um povo heroico. Eu queria ser dono dos adjetivos do mundo para te falar sobre ele. Queria saber as palavras mais doces, as mais ternas e as mais humanas e as mais heroicas para te dizer da coragem e da confiança que latejam no coração da gente brasileira. Pisado e acorrentado, ignorado e desprezado, de mãos atadas, de boca cerrada, comendo o indispensável para não morrer, traído e insultado, o povo do Brasil não desespere e não se tranca numa indiferença suicida. **Luta, clama, grita, brada e cria do seu sangue os seus líderes e os seus heróis.** Heroico povo esse, resistente e digno, esperança sem fim nas suas canções, esperança nos seus gritos, esperança nos dias de desgraça que nada mais são que a véspera do dia da liberdade. Tremem os donos do dinheiro e do poder porque nunca serão donos da vontade desse povo, nunca conquistarão seu libertário coração rebelde.

Amado, Jorge. *O Cavaleiro da Esperança*. Companhia das Letras. Edição do Kindle.

QUESTÃO 04

Considere os verbos destacados nos seguintes trechos:

- “Esse povo do Brasil, negra, **é** um povo heroico”.
- “Eu **queria** ser dono dos adjetivos do mundo...”
- “**Tremem** os donos do dinheiro e do poder...”

Quanto à predicação eles se classificam, respectivamente, como:

- (A) de ligação - transitivo direto - transitivo direto
- (B) intransitivo - de ligação - transitivo direto
- (C) intransitivo - transitivo direto e indireto - transitivo direto
- (D) de ligação - transitivo indireto - transitivo indireto
- (E) de ligação - transitivo direto - intransitivo

QUESTÃO 05

Em relação ao trecho: “Luta, clama, grita, brada e cria do seu sangue os seus líderes e os seus heróis.”, é correto afirmar:

- (A) Há apenas uma oração coordenada assindética.
- (B) Há uma oração principal e duas orações subordinadas.
- (C) Trata-se de um período composto por coordenação e subordinação.
- (D) Temos cinco orações coordenadas.
- (E) Trata-se de um período composto por subordinação.

QUESTÃO 06

São características da obra de Jorge Amado, exceto:

- (A) A preocupação político-social foi um dos motes para a sua obra: denunciou a miséria e a opressão do trabalhador rural e das classes populares.
- (B) Jorge Amado é considerado um representante da segunda fase do Modernismo no Brasil, voltada aos romances regionalistas.
- (C) Crítica sociopolítica, combate ao autoritarismo, realismo ou neorealismo e engajamento político.
- (D) Suas principais obras são: “O país do carnaval” (1930), “Suor” (1934), “Mar Morto” (1936), “Capitães da areia” (1937), “Gabriela, cravo e canela” (1958), “A morte e a morte de Quincas

Berro d'Água” (1961), “Dona Flor e seus dois maridos” (1966), “Tieta do agreste” (1977).

- (E) Em sua obra, destaca os marginalizados, os excluídos da sociedade, retratando-os de maneira estereotipada e folclórica.

QUESTÃO 07

Nos trechos destacados:

“Leocadia reagiu de imediato. Ali estavam os filhos pequenos, ali estava principalmente o menino, amiga, esse Luís Carlos para quem ela tinha que ser mãe e pai, a quem tinha que dar os carinhos da melhor das mães e o exemplo do mais digno dos pais.

Quando o caixão saiu levando o inesquecível morto bem-amado, Leocadia se voltou para os filhos, se voltou para Luís Carlos. E partiu para a frente. Agora era mãe e pai, carinho e força, bondade e confiança, tenacidade e firmeza”.

“A noite do Brasil balança o barco como uma rede”.

“Amanhã, amiga, é o dia da liberdade. Sob os céus do Brasil, rotas as cadeias da escravidão, Luís Carlos Prestes, o Cavaleiro da Esperança, partirá na frente do seu povo para a festa de construir uma pátria feliz, livre da escravidão, pátria da alegria, do trabalho, da liberdade e do amor! Amanhã, amiga, o veremos novamente à frente do povo libertado, o Cavaleiro da Esperança!”

Amado, Jorge. O Cavaleiro da Esperança. Companhia das Letras. Edição do Kindle.

Enquanto procedimento estilístico, temos, respectivamente:

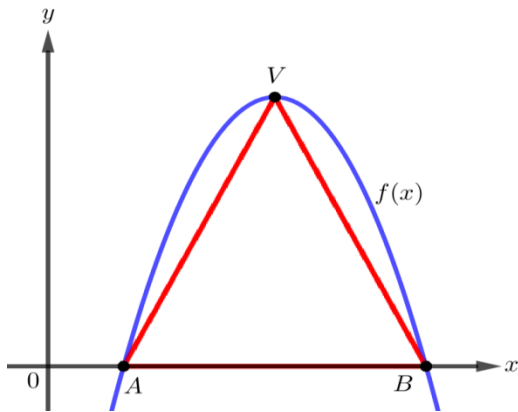
- (A) antítese - comparação - antonomásia
- (B) paradoxo - metáfora - perífrase
- (C) ironia - metonímia - apóstrofe

- (D) antítese - metáfora - eufemismo
(E) eufemismo - sinestesia - anástrofe

MATEMÁTICA

QUESTÃO 08

O gráfico da função quadrática $f: \mathbb{R} \rightarrow \mathbb{R}$ dada por $f(x) = -x^2 + 10x - 21$ tem vértice V e intersecta o eixo das abscissas nos pontos A e B , conforme figura. Qual é a área do triângulo VAB ?



- (A) 21.
(B) 10.
(C) 8.
(D) 5.
(E) 11.

QUESTÃO 09

Pedro foi a uma loja que oferece cinco tipos de chocolates: chocolate amargo, chocolate meio amargo, chocolate ao leite, chocolate branco e chocolate orgânico. Ele deseja presentear sua esposa e montará uma única caixa contendo oito desses chocolates, de um só tipo ou diversificado. Desconsiderando a ordem de disposição desses chocolates na caixa, de quantas maneiras ele poderá montá-la?

- (A) 390625.
(B) 56.
(C) 6720.
(D) 336.

- (E) 495.

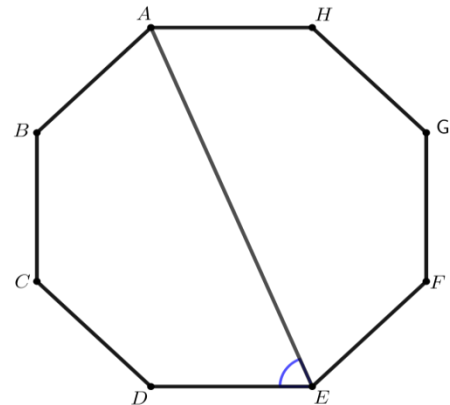
QUESTÃO 10

Considere a função trigonométrica dada por $f(x) = (a + 1)\text{Sen}(b(x + c + 2))$, em que a , b e c são parâmetros reais positivos. Para alterar somente o período do gráfico dessa função, é necessário:

- (A) alterar os valores de a e b e manter o valor de c .
(B) alterar os valores de a e manter os valores de b e c .
(C) alterar os valores de c e manter os valores de a e b .
(D) alterar os valores de b e manter os valores de a e c .
(E) alterar os valores de a e c e manter o valor de b .

QUESTÃO 11

O octógono $ABCDEFGH$ da figura abaixo é regular.

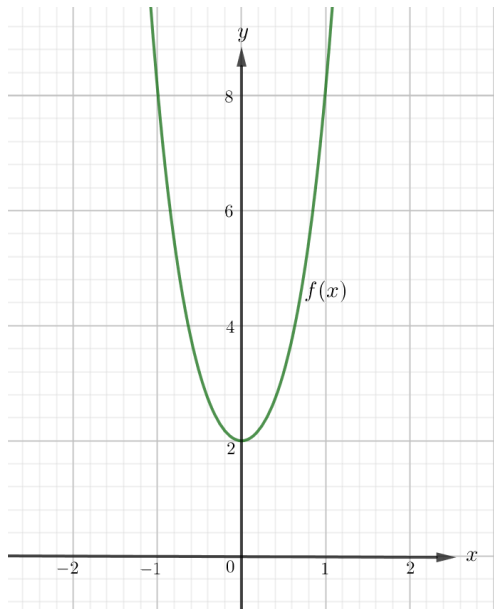


Quanto mede o ângulo \widehat{AED} ?

- (A) 60° .
(B) $67,5^\circ$.
(C) 70° .
(D) $68,5^\circ$.
(E) 64° .

QUESTÃO 12

O gráfico da função $f: \mathbb{R} \rightarrow [2, +\infty)$ dada por $f(x) = 8^x + \frac{1}{8^x}$ está representado na figura abaixo.



Dessa forma, é correto afirmar que:

- (A) O gráfico da função f passa pelo ponto de coordenadas $(0, 2)$.
- (B) O gráfico da função f passa pelos pontos de coordenadas $(-1, 8)$ e $(1, 8)$.
- (C) O gráfico da função f é uma parábola com concavidade voltada para cima.
- (D) O gráfico da função f é uma parábola com concavidade voltada para baixo.
- (E) A função f tem dois zeros reais.

QUESTÃO 13

Na progressão aritmética $(a_1, a_2, a_3, a_4, a_5, a_6, a_7)$ são dados que $a_4 - a_2 = 10$ e $a_3 + a_7 = 56$.

Portanto, a_5 é igual a:

- (A) 32.
- (B) 28.
- (C) 30.
- (D) 25.
- (E) 26.

QUESTÃO 14

Um cilindro equilátero, inscrito em uma esfera, tem volume igual a $32\pi\sqrt{2} m^3$. Portanto, o raio dessa esfera mede:

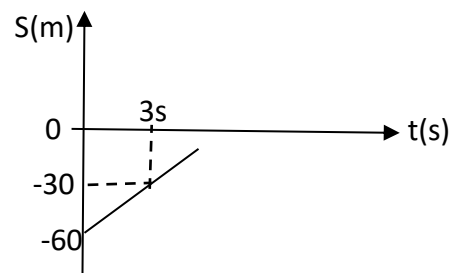
- (A) 5 m.

- (B) 8 m.
- (C) 2 m.
- (D) 4 m.
- (E) 3 m.

FÍSICA

QUESTÃO 15

Uma partícula se desloca sobre uma reta, com MRU, conforme o diagrama abaixo. Em que instante essa partícula passa pela posição 30 m?



- (A) 9 s
- (B) 5 s
- (C) 8 s
- (D) 4 s
- (E) 6 s

QUESTÃO 16

Uma moto gasta 30 segundos para percorrer, em movimento uniforme, uma trajetória circular de 100 metros de raio. Determine a velocidade da moto nesse percurso. Considere $\pi = 3$.

- (A) 15 m/s
- (B) 10 m/s
- (C) 20 m/s
- (D) 25 m/s
- (E) 30 m/s

QUESTÃO 17

Uma partícula se desloca livremente, sem atrito, sobre um plano inclinado que faz um ângulo de 45°

com a horizontal, conforme figura abaixo. Considerando $g = 10 \text{ m/s}^2$ e $\text{sen}45^\circ = 0,7$, determine a aceleração da partícula.

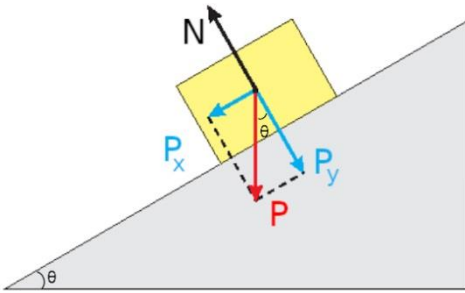


Fig. <https://brasilecola.uol.com.br/fisica/plano-inclinado.htm>

- (A) 7 m/s^2
- (B) 8 m/s^2
- (C) 4 m/s^2
- (D) 2 m/s^2
- (E) 9 m/s^2

QUESTÃO 18

Uma lente de distância focal 12 cm é usada para obter uma imagem de um objeto de 6 cm de altura. A distância que o objeto deve estar da lente, para se obter uma imagem real de 2 cm de altura, é:

- (A) 18 cm
- (B) 24 cm
- (C) 12 cm
- (D) 48 cm
- (E) 14 cm

QUESTÃO 19

Uma máquina térmica, operando em ciclo, executa 16 ciclos por segundo. Em cada ciclo retira 1600 J da fonte quente e cede 800 J para a fonte fria. Com estes dados, podemos afirmar que o rendimento da máquina corresponde a:

- (A) 60%
- (B) 20%
- (C) 40%
- (D) 30%

- (E) 50%

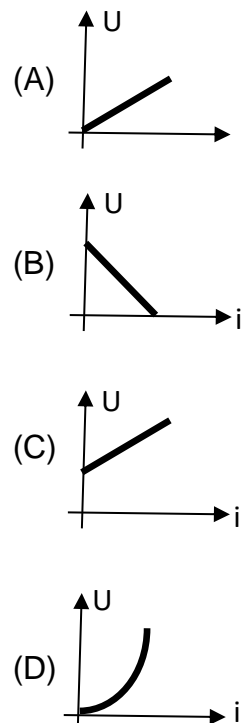
QUESTÃO 20

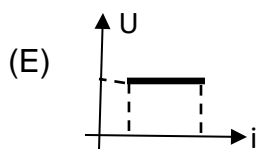
A luz incidente em um espelho sofre reflexão. Essa reflexão obedece a leis estabelecidas experimentalmente. De acordo com as leis da reflexão, podemos afirmar que:

- (A) O ângulo de reflexão do raio de luz é diferente do seu ângulo de incidência ($r \neq i$)
- (B) O raio incidente, o raio refletido e a normal à superfície no ponto de incidência do raio estão contidos no mesmo plano.
- (C) Em uma superfície rugosa, as leis da reflexão não são verificadas, pois os raios de luz se espalham irregularmente.
- (D) Em uma superfície plana e lisa os raios incidentes são perpendiculares entre si.
- (E) As leis da reflexão não são válidas quando se trata de formação de imagens, em espelhos curvos.

QUESTÃO 21

Em um condutor ôhmico, o gráfico que melhor representa a relação entre a ddp (U) e a intensidade da corrente (i), é:





QUÍMICA

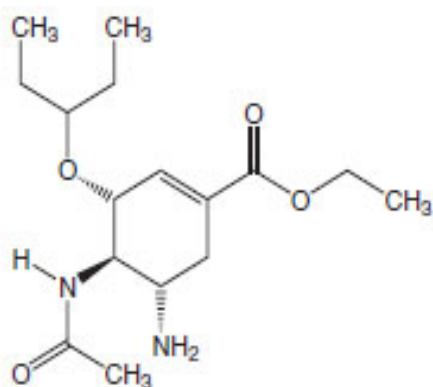
QUESTÃO 22

A fórmula geral de uma base pode ser representada por $B(OH)_x$, sendo B o cátion de carga x. O que difere uma base da outra, é o cátion, portanto, o nome de uma base é em função do seu cátion. Com base nesta informação, é incorreto afirmar a nomenclatura segundo a União Internacional de Química Pura e Aplicada (IUPAC):

- (A) AgOH: Hidróxido de prata
- (B) NaOH: Hidróxido de sódio.
- (C) Ca(OH)₂: Hidróxido de cálcio.
- (D) NH₄OH: Hidróxido de amônio.
- (E) Mg(OH)₂: Hidróxido de manganês.

QUESTÃO 23

A Influenza ou gripe é uma infecção causada por vírus que atinge o sistema respiratório. Para o tratamento, são indicados os medicamentos que contém como princípio ativo o fosfato de oseltamivir. A fórmula estrutural está abaixo representada:



1

Analisando esta estrutura, pode-se afirmar que:

- (A) A fórmula molecular é: C₁₇H₁₅N₂O₄.
- (B) As funções orgânicas presentes são: éster, amina, amida e éter.
- (C) Possui carbonos primários, secundários e terciários e é um composto aromático.
- (D) Apresenta 4 carbonos quirais ou assimétricos.
- (E) São encontrados os grupos funcionais orgânicos que contêm oxigênio: ácido carboxílico, amina, éter e éster.

QUESTÃO 24

No ano de 2021, houve apreensão de muitas toneladas de cassiterita ilegal em Roraima. Sobre este minério, podemos afirmar que:

- (A) Em peso, sua fórmula sendo 78,8% de estanho e 21,2% de oxigênio em peso.
- (B) É o principal mineral de minério de estanho explorado no mundo e a fórmula molecular deste mineral é SnO₂ (dióxido de estanho).
- (C) Ele é útil na fabricação de latas de conserva e embalagens, obtenção do bronze, serve também como solda.
- (D) Tem coloração principal castanha ou preta, raramente amarela ou branca.
- (E) A equação química de redução da cassiterita a estanho metálico balanceada é: SnO₂ (s) + C(s) → Sn(s) + 2 CO(g).

QUESTÃO 25

Seis mols de moléculas de H₂(g), quatro mols de moléculas de Cl₂(g) e oito mols de moléculas de HCl(g), estão em equilíbrio em um recipiente de V litros de capacidade. A constante K_c do equilíbrio é:

- (A) 9,0
- (B) 0,1
- (C) 0,4

¹ ANTUNES, Marina Venzon; GRIEBELER, Bárbara Estefânia Fraga; LINDEN, Rafael. Determinação rápida de oseltamivir em cápsulas por cromatografia líquida de ultraeficiência com detector por arranjo de diodos. *Química Nova*, v. 34, n. 7, pág. 1271-1274, 2011. Disponível em: <https://www.scielo.br/j/qn/a/DBGrtNLKjFN39D579gBCqDy/?lang=pt>. Acesso em: 09 jan. 2022.

(D) 2,7

(E) 0,3

QUESTÃO 26

Vários estudos estão sendo realizados sobre o impacto do garimpo no estado de Roraima, decorrente do uso de mercúrio na amalgamação do ouro, causando prejuízos principalmente aos povos indígenas, como devastação da floresta, contaminação dos recursos hídricos e danos para a saúde como problemas respiratórios, distúrbios neurológicos, inflamações gastrointestinais, entre outras doenças. A análise da água de um rio apresentou o valor deste metal, numa concentração de $4,60 \times 10^{-5}$ mol/L, sendo o valor máximo permitido estabelecido pela Resolução Conselho Nacional do Meio Ambiente – CONAMA nº 357/2005 de 0,0002 ppm. Diante destas informações, fazem-se as afirmações:

I - A massa aproximada, em miligramas, de mercúrio ingerida por um garimpeiro, ao beber um copo com 250 mL dessa água é de 2,30 mg.

II – A concentração de Hg apresenta-se em conformidade com a Resolução do CONAMA.

III – A concentração de Hg em ppm é 10 ppm.

É (são) incorreta(s) a(s) afirmação (ões):

(A) II e III

(B) I e II

(C) I e III

(D) I

(E) Todas

QUESTÃO 27

Um químico recebeu quatro amostras para determinar o potencial hidrogeniônico (pH), após a análise fez a tabela:

Amostra	A	B	C	D

pH	3,0	12,0	9,0	5,8

Analisando a tabela, isso significa que:

(A) a amostra B é que apresenta a menor concentração de íons H^+ .

(B) a amostra C é ácida.

(C) a amostra A é que apresenta a menor concentração de íons H^+ .

(D) a amostra D é básica.

(E) a amostra D apresenta pH neutro.

QUESTÃO 28

Em relação à Termoquímica, podemos afirmar que:

(A) Os metais são ótimos condutores de calor, enquanto que a madeira é péssima condutora, usada como isolante, pois a transferência de energia de nosso corpo para o metal ocorrerá mais rapidamente do que a transferência de energia para a madeira.

(B) O calor é uma forma de energia que sempre flui do corpo de menor para o de maior temperatura.

(C) numa reação exotérmica, a entalpia dos produtos é maior que a dos reagentes.

(D) a combustão do álcool hidratado em motores de automóveis exemplifica um processo endotérmico.

(E) um exemplo de fenômeno físico em que há liberação de calor é a vaporização da acetona.

BIOLOGIA

QUESTÃO 29

A síntese proteica é um processo que ocorre no interior do citoplasma e apresenta como produto final a proteína, que por sua vez pode desempenhar diversas funções dentro ou fora da

célula. Os ácidos nucleicos são compostos químicos que atuam como protagonistas neste contexto, sendo assim, marque a alternativa correta em relação a função específica desempenhada por cada RNA para que o polipeptídio seja criado.

- (A) O RNA_r é responsável por transportar o ribossomo contendo aminoácidos específicos até o RNA_m para que a proteína seja confeccionada.
- (B) O RNA_r é responsável por incluir ribossomos na proteína que será criada, garantindo assim a sua funcionalidade.
- (C) O RNA_m é responsável por levar a mensagem codificada ao núcleo da célula para que a síntese proteica possa ser iniciada.
- (D) O RNA_t é responsável por transportar aminoácidos para que sejam ligados aos códons do RNA_m.
- (E) O RNA_m fica contido dentro da proteína, quimicamente falando, garantindo a ela as informações necessárias para o seu bom funcionamento fora da célula.

QUESTÃO 30

Na Herança Quantitativa, geneticamente falando, é fácil perceber a interação entre pares de genes que agregam seus efeitos gerando genótipos capazes de determinar fenótipos específicos como a cor da pele humana. Analise o caso hipotético abaixo:

Se Juliette, mulata clara, resolver ter filhos com o Pelé, o rei do futebol, que possui o genótipo AABB, qual é a probabilidade de nascer um filho genotipicamente diferente dos pais em relação a cor da pele?

- (A) 1/2
- (B) 1/4
- (C) 1/16
- (D) 2/3
- (E) 0

QUESTÃO 31

Landsteiner e Levine descobriram a existência dos antígenos, M e N, nas hemácias humanas e a partir de então foi possível descrever o conhecido Sistema MN que atua imunologicamente no organismo humano.

Qual é a porcentagem esperada para o nascimento de um neto L^NL^N, caso um homem L^ML^M tenha filhos com uma mulher L^NL^N e sua prole procrie com uma pessoa L^NL^N?

- (A) 25%
- (B) 100%
- (C) 75%
- (D) 50%
- (E) 0%

QUESTÃO 32

Um homem daltônico e heterozigoto para albinismo resolveu ter filhos com uma mulher albina e normal para daltonismo, porém portadora. Sendo assim, qual é a probabilidade desse casal ter uma criança daltônica e albina de forma Concomitante?

- (A) 1/16
- (B) 1/2
- (C) 0
- (D) 1
- (E) 1/4

QUESTÃO 33

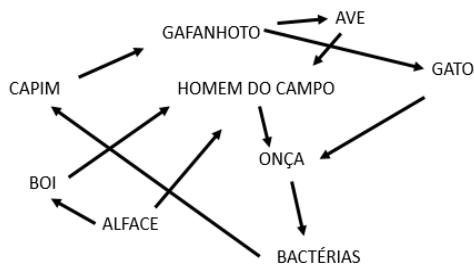
A calvície pode ocorrer tanto em homens quanto em mulheres e sua ocorrência é induzida

hereditariamente. A pessoa calva tende, em algum momento da vida, vivenciar a perda total ou parcial dos cabelos e até pelos de certas regiões de sua pele. Se um homem normal para calvície emprenhar uma mulher calva, qual é a probabilidade de nascer um menino que poderá ter calvície no futuro?

- (A) 100%
- (B) 1
- (C) 1/2
- (D) 1/4
- (E) 0

QUESTÃO 34

Analise a teia alimentar hipotética abaixo:



Qual o papel do homem no esquema acima?

- (A) Consumidor primário e consumidor terciário
- (B) O homem é o produtor
- (C) Decompositor
- (D) Consumidor de 2ª ordem
- (E) Produtor e consumidor

QUESTÃO 35

O que uma espécie faz rotineiramente, o lugar onde ela vive e o conjunto de ecossistemas do planeta. Marque a alternativa abaixo que contenha a sequência de palavras corretas, respectivamente falando, em relação ao enunciado acima.

- (A) Biótopo, Habitat e Biosfera
- (B) Nicho Ecológico, Habitat e Biosfera
- (C) Biótopo Ecológico, Biosfera e Habitat

- (D) Forrageação Ecológica, Habitat e Biosfera
- (E) Biofagia Ecológica, Habitat e Biosfera

HISTÓRIA

QUESTÃO 36

Causada por vírus e com sintomas similares a uma gripe, a doença que provoca febre, dor de cabeça e dores musculares já tinha sido responsável por mais de 1800 internações apenas no Hospital São Sebastião, do Rio de Janeiro. O governo, então, impôs medidas duras, reprimindo violentamente parte da população que rejeitava tomar a vacina. Sobre essa história brasileira do início do século XX, é correto afirmar que:

- (A) A polícia reprimia violentamente as pessoas que se recusavam a utilizar máscaras de proteção nas praias do Rio de Janeiro.
- (B) Apesar dos conflitos gerados pela desinformação, a vacina contra varíola foi capaz de erradicar a doença no país, na década de 1970.
- (C) A vacina provocava efeitos colaterais sérios, como dores nas costas, paralisia e ataques epiléticos, motivo pelo qual foi suprimida das políticas públicas.
- (D) O presidente Rodrigues Alves, contrário à vacinação, buscou meios de impedir a imposição da vacina contra a varíola, perseguindo cientistas como Oswaldo Cruz.
- (E) A Revolta da Vacina ocorreu em São Paulo, quando grupos de imigrantes se negaram a ser vacinados contra a poliomielite.

QUESTÃO 37

É correto afirmar que durante o Feudalismo - modo de produção vigente na Europa ocidental durante a Idade Média - as principais fontes de manutenção de riqueza eram:

- (A) O controle das grandes rotas marítimas de comércio;

- (B) O desapego espiritual e o poder pecuniário;
- (C) A dominação religiosa e a propriedade da terra;
- (D) O desenvolvimento de associações industriais, holdings e trades.
- (E) O conhecimento científico e a produção tecnológica.

QUESTÃO 38

Sobre os indivíduos africanos escravizados que foram trazidos à América, assinale a sentença correta:

- (A) A captura, aprisionamento e comércio de seres humanos foi incrementada pelos interesses europeus para a colonização de novas regiões do globo, como a América;
- (B) Considerados inferiores pela teoria da evolução, os africanos foram presas fáceis para caçadores e aventureiros europeus no século XVI;
- (C) O tráfico negreiro era especialmente vantajoso para os reinos africanos, que controlavam as rotas de navegação no Atlântico.
- (D) A massa de escravizados trazida para a América no século XVI era homogênea em termos de idade, sexo e origem cultural.
- (E) Não havia diferenças significativas entre os indivíduos escravizados, pois todos provinham da mesma região, seguiam os mesmos preceitos religiosos e falavam a mesma língua.

QUESTÃO 39

Conhecida pelo tema “Liberdade, Igualdade e Fraternidade”, a Revolução Francesa foi um evento histórico:

- (A) Provocado pelas guerras religiosas entre cristãos católicos e protestantes e que deu origem à Igreja Ortodoxa;

- (B) Gerado pela insatisfação da nobreza em relação aos baixos impostos pagos pela população francesa;
- (C) Influenciado pelo pensamento iluminista e responsável por graves impactos políticos, sociais e culturais ao redor do mundo;
- (D) Produzido pela aliança entre burguesia e Igreja Católica, contrárias à escravização dos negros no Haiti;
- (E) Causado pela fome e miséria dos colonos franceses no Congo.

QUESTÃO 40

O sistema de **plantation**, desenvolvido no Brasil pelos portugueses durante a colonização, deixou marcas na estrutura da economia do país, como se pode observar:

- (A) Na distribuição da terra para pequenos produtores rurais, visando a diversificação da produção agrícola no campo e nos altos investimentos públicos para o desenvolvimento da tecnologia industrial nas cidades.
- (B) Na priorização do atendimento ao mercado interno de produção de alimentos, em detrimento das exportações;
- (C) Na preferência pelos investimentos em indústria de alta tecnologia, implicando na necessidade de importação de insumos agrícolas para abastecimento interno;
- (D) Na manutenção da balança comercial favorável a partir da importação de produtos primários, como café, trigo e borracha e na exportação de bens de consumo duráveis;
- (E) Na valorização da produção agrícola monocultora, como a soja, por exemplo, voltada especialmente para a exportação e com a propriedade da terra organizada em latifúndios

QUESTÃO 41

Entre as diversas e peculiares práticas políticas que se desenvolveram no Brasil República está o voto de cabresto, historicamente caracterizado:

- (A) Pela limitação do direito de voto aos alfabetizados maiores de 16 anos de idade.
- (B) Pela Constituição de 1967, em que a representação democrática do interesse dos

eleitores era garantida pela escolha livre dos candidatos para sua representação política na presidência.

- (C) Pela exigência de renda mínima para permitir o direito ao voto.
- (D) Pelo voto aberto e a troca desigual de favores entre o eleitor e o candidato, que geralmente tinha domínio econômico, cultural e/ou religioso sobre o eleitor.
- (E) Pela obrigatoriedade do voto a todos os brasileiros que tivessem acima de 16 anos de idade.

QUESTÃO 42

Sobre os povos nativos da América e sua história, assinale o que **não** for correto:

- (A) O etnocídio, que consiste em desvalorizar e destruir as diferentes formas de viver, marcou parte da história da colonização e das relações entre os europeus e os nativos do continente americano.
- (B) Entre os inúmeros conhecimentos ancestrais das populações nativas da América está a domesticação e uso de plantas como a mandioca, considerada alimento do século XXI pela ONU.
- (C) No início do século XXI, o Brasil conta com mais de 200 povos indígenas diferentes e mais de 150 idiomas nativos ainda são falados em território brasileiro.
- (D) Ao chegar na América, durante o século XVI, os europeus se depararam com enorme diversidade de povos e culturas nativas que ocupavam todo o continente.
- (E) Os indígenas americanos eram povos atrasados culturalmente e por isso sucumbiram à colonização europeia em todo o continente.

GEOGRAFIA

QUESTÃO 43

A presença de garimpeiros com balsas atuando na extração de ouro ao longo do rio Madeira não é novidade. O garimpo ilegal é prática comum nos rios da Amazônia. A situação ocorre próximo à comunidade de Rosário, no município de Autazes, distante 113 km de Manaus. O Instituto de Proteção

Ambiental do Amazonas (Ipaam), informou em nota, que atividades de exploração mineral nessa região não estão licenciadas e se existisse de fato, são irregulares. (G1 11/21)

Os impactos ambientais da garimpagem de ouro, para as pessoas que ficam na região é sem precedentes, devido:

- (A) a toxicidade do mercúrio que acaba contaminando o que há ao seu redor, inclusive, o próprio garimpeiro, pois o mercúrio causa muitos problemas de saúde, principalmente neurológicos;
- (B) a contaminação com o próprio ouro aos ribeirinhos da região que utiliza o rio Madeira, afluente da margem esquerda do rio Solimões, para pesca e consumo da água;
- (C) a intoxicação pelo cobre que é separado do ouro e lançado em grande quantidade no solo, contaminando as comunidades ribeirinhas do Madeira, um dos afluentes do Rio Tapajós, onde muitas crianças vem sofrendo com problemas neurológicos;
- (D) a grande quantidade de rejeitos de mineração que são lançados nos mananciais, principalmente a bauxita, que tem causado problemas de saúde aos moradores do rio Madeira, principal afluente do Rio Purus;
- (E) a toxicidade do nióbio e da bauxita que contaminam o solo e os recursos hídricos, afetando os ribeirinhos do Madeira, principal sub afluente da margem esquerda do Rio Amazonas, levando-os a rápida morte;

QUESTÃO 44

As fortes chuvas que atingiram o Sul e Sudoeste da Bahia em dezembro de 2021, causaram danos em

72 cidades, onde muitos morreram devido a força das águas. E o governo baiano estimou em cerca de 430 mil o número de atingidos pela tragédia. Em algumas localidades, rios subiram 10 metros e deixaram municípios inteiros debaixo d'água. Segundo informações do Instituto Nacional de Meteorologia (Inmet), estas chuvas foram ocasionadas pela:

- (A) **Zona de Convergência do Atlântico Norte (ZCAN) típica** de verão no hemisfério norte e dura uma semana;
- (B) **Zona de Convergência do Atlântico Sul (ZCAS) que é** muito comum no verão e dura de três a quatro dias;
- (C) **Zona de Divergência do Atlântico Norte (ZDAN) típica** de inverno no hemisfério norte e dura uma semana;
- (D) **Zona de Divergência do Atlântico Sul (ZDAS) muito comum** no inverno do hemisfério sul e dura duas semanas;
- (E) **Zona de Divergência do Atlântico Sul (ZDAS) típica** de outono e dura de três a quatro dias.

QUESTÃO 45

Durante toda a história as civilizações se ocuparam em estudar e registrar através de mapas ou cartas dados sobre o relevo, rotas comerciais, limites políticos, e outros. E com o avanço tecnológico na cartografia, surgiu a possibilidade de se integrar dados e mapas e analisá-los. Como é o caso do **geoprocessamento**, que trata das informações geográficas, ou de dados georreferenciados com objetivo de:

- (A) selecionar e trabalhar em torno de imagens de satélites e fotografias aéreas para a produção de mapas e representações cartográficas, por meio de softwares específicos, podendo identificar

determinadas características da superfície terrestre e ordená-las em cores e formas;

- (B) produzir mapas a partir de informações obtidas de drones, que tem mapeado toda a superfície terrestre, colaborando para o aumento da precisão das representações gráficas e na melhoria das qualidades das informações adquiridas;
- (C) obter informações apenas a partir de medições técnicas e observações superficiais permitindo acompanhar e analisar eventos passados sobre a superfície ou a evolução de determinados fenômenos geográficos, como a formação das nuvens, sem a necessidade das imagens de satélites;
- (D) armazenar com precisão somente as imagens obtidas pelas observações superficiais ao longo dos anos; possibilitando acompanhar o grau de modificações apenas do relevo de qualquer área da superfície terrestre;
- (E) mapear todos os espaços urbanos através de fotografias aéreas, trabalho que já é realidade nos sistemas de informações cartográficas do IBGE, principalmente para acompanhar o processo do crescimento urbano vertical.

QUESTÃO 46

A porção mais setentrional da região amazônica apresenta uma riqueza de paisagens particulares, com morfologias de relevo características, entre as quais, destacam-se a região da Gran Sabana (termo mais utilizado na Venezuela), em especial a que constitui:

- (A) o divisor de águas entre as bacias dos rios Orinoco e Amazonas na região meridional do Estado do Amazonas composto pelos relevos residuais da porção norte de Roraima;
- (B) o relevo pediplano da região norte de Roraima, que é banhado pelas bacias dos rios Amazonas e Branco;
- (C) a região das bacias dos rios Orinoco e Branco, que compõem os relevos residuais da porção norte de Roraima;

- (D) o divisor de águas entre as bacias dos rios Orenoco e Amazonas, e os relevos residuais da porção central de Roraima;
- (E) a região da bacia do rio Amazonas, composto pelos relevos residuais da região sul de Roraima.

QUESTÃO 47

Na tentativa de manter seus mercados funcionando, muitos países fizeram alianças para manter o funcionamento do seu comércio interno e externo. Os chamados blocos econômicos que consistem especialmente no processo de facilitação do desenvolvimento da atividade comercial entre os membros. Como economias independentes passam a integrar um sistema maior, estabelece-se uma associação de ajuda mútua, havendo maiores facilidades e vantagens, que também podem ser vistas como desvantagens. Sobre estas desvantagens são verdadeiras as seguintes alternativas, exceto:

- (A) falta de liberdade econômica das empresas em participar de mercados mais abrangentes.
- (B) a ausência de soberania nacional;
- (C) enfraquecimento do multinacionalismo frente ao fortalecimento da economia regional;
- (D) polarização das economias globais,;
- (E) eliminação de tarifas de exportação e importação e o aumento gradativo do PIB;

QUESTÃO 48

Depois de quase 20 anos de guerra, representantes do governo afegão, do Talibã e da sociedade civil se encontram, em Doha, no Catar. As negociações ocorreram depois que o governo libertou 5 mil talibãs que estavam presos. Em 14 de abril de 2021, o presidente dos EUA, Joe Biden anuncia a retirada completa das tropas até 11 de setembro, data que marca os 20 anos dos

atentados de 2001. “É hora de encerrar a guerra mais longa da América”, ele diz.

Todos os lados disseram desejar restabelecer a paz no país após a retirada das forças norte-americanas.. Na época, o objetivo dos Estados Unidos era:

- (A) dar instabilidade ao regime para que tenha uma ferramenta para pressionar o regime a impedir qualquer apoio aos separatistas xiitas de sunitas;
- (B) proporcionar aos soviéticos o domínio do Oriente Médio, principalmente aos afegãos, talibãs e iraqueanos com apoio aos movimentos separatistas asiáticos;
- (C) impedir que os soviéticos expandissem seu domínio no Oriente Médio, e a ajuda militar norte-americana foi decisiva para a resistência afegã;
- (D) apoiar os soviéticos e chineses no domínio do Oriente Médio, e a retirada das tropas da Otan, contribuiu para esta decisão;
- (E) impedir que os chineses expandissem seu domínio em território do Cazaquistão, no Oriente Médio, onde as tropas norte americana tinham domínio.

QUESTÃO 49

O vulcão Cumbre Vieja, na ilha espanhola de La Palma, no arquipélago das **Canárias**, entrou em erupção em 2021, após dias de intensa vigilância devido à sua atividade sísmica, como anunciaram as autoridades locais. Os porta-vozes científicos do Plano de Emergências Vulcânicas das Canárias (Pevolca) afirmaram que houveram movimentos sísmicos de grande magnitude e intensidade. Um vulcão entra em erupção devido às forças internas da terra que:

- (A) em altas temperaturas, atinge os blocos rochosos do seu núcleo, conhecidos como placas tectônicas estáveis, levando ao derretimento de materiais metálicos de rochas

vulcânicas como o calcário e o arenito, chegando a alcançar a litosfera em forma de lava;

- (B) rompe o seu núcleo na superfície terrestre e o magma composto por materiais metálicos principalmente o arenito de rochas magmáticas, se fragmenta e atinge a litosfera em forma de lava; causando terremotos devido as placas tectônicas estar em constante estabilidade;
- (C) consta de matérias metamórficos metálicos, principalmente o argilito e o ferro, derretidos no seu núcleo e manto, devido as altas temperaturas, levando a fragmentação das placas tectônicas e atingindo a litosfera em forma de lava;
- (D) mantém o manto e conseqüentemente o material magmático composto por metais como magnésio e ferro, em atividade, pois a litosfera terrestre possui blocos rochosos fragmentados conhecidos como placas tectônicas que se encontra em constante movimento;
- (E) causa o rompimento do manto por se encontrar em altas temperaturas e baixa pressão, levando ao derretimento de blocos rochosos mais resistentes, compostos de materiais piroclásticos, como arenito que atinge a litosfera terrestre através de fendas abetas, expelindo lava, cinzas e gases.

LÍNGUA ESPANHOLA

TEXTO

TUDO LO QUE DEBES SABER SOBRE TIK TOK, LA RED SOCIAL QUE ARRASA ENTRE LOS ADOLESCENTES

Éstas son las cuestiones que has de tener en cuenta

Por Ana Caaveiro

No existe ningún padre que no sepa qué es Tik Tok. Esta red social se ha convertido en un auténtico fenómeno que arrasa entre niños y adolescentes, pero también entre los adultos. Especialmente, en estos últimos meses. A lo largo de este tiempo, cada vez más personas se han abierto un perfil en esta aplicación que resulta prácticamente irresistible para los jóvenes.

¿Cuál es el secreto de su éxito? ¿Es segura? ¿Qué datos están compartiendo tus hijos cuando la utilizan? ¿Existe alguna forma de proteger su cuenta? Manuel Ransán, responsable de Ciberseguridad para Menores de INCIBE (Instituto Nacional de Ciberseguridad), y María Guerrero, psicóloga experta en familia de Qustodio, nos cuentan los aspectos clave de esta atractiva aplicación.

Qué es Tik Tok y por qué resulta tan atractiva para los adolescentes

Casi todos conocemos qué es Tik Tok: una red social a la que se suben vídeos muy cortos, y que cuenta con la posibilidad de incluir canciones y algún que otro divertido filtro.

Parte de su éxito, según María Guerrero, se explica porque es una red muy fácil de usar, ya que para crear esos vídeos no hace falta ser ningún experto en edición de vídeo.

A esto hay que sumar que cualquier persona puede hacer viral uno de esos vídeos, consiguiendo, así, que lo vean millones de personas de forma muy sencilla. Lo que resulta magnético para unos adolescentes que, como recuerda la psicóloga, “ya

han nacido con YouTube, así que ven en Tik Tok una manera fácil de crear su propio contenido y convertirse en *influencers*, teniendo sus momentos de fama”.

Todos esos jóvenes que sueñan con ser conocidos encuentran en esta red una herramienta de exposición pública.

Manuel Ransán, por su parte, destaca que, al fin y al cabo, también es una plataforma que les permite expresarse, participar en la conversación con sus iguales, desarrollar su identidad, y obtener una recompensa: los seguidores y los likes.

13 años, la edad mínima para abrirse una cuenta

La edad mínima para poder abrirse un perfil en esta red es de 13 años. Un límite que viene derivado del Reglamento General Europeo de Protección de datos. “Aunque después cada país puede aumentarla”, detalla Manuel Ransán, quien nos comenta también que existe una buena razón para elegir esa edad exactamente. Se presupone que a esa edad ya se tiene la suficiente madurez para comprender lo que son los datos personales y lo que implica cederlos a estas empresas.

Si una persona intenta crearse un perfil en Tik Tok, reflejando que es menor de 13 años, la propia aplicación no le dejará. Sin embargo, este control es muy fácil de ‘burlar’, dado que la red se fía de lo que le dice el usuario. Es decir, que el niño puede modificar la fecha y acceder al servicio.

Por lo tanto, la responsabilidad de los padres pasa por indicarles que este tipo de aplicaciones requieren de su aprobación, y también deben asegurarse qué tipo de programas tienen instalados en sus dispositivos móviles, lo que pueden comprobar a través de otras apps de control parental.

Edad, correo electrónico... Éstos son algunos de los datos que se piden

A la hora de abrirse un perfil, los adolescentes tienen que compartir una serie de datos que son obligatorios, como, por ejemplo, el correo electrónico o el número de teléfono. Todo esto sirve a Tik Tok para su modelo de negocio, basado en la publicidad. Es decir, para ofrecer “publicidad lo más personalizada posible, que sea relevante para el usuario, y también recomendar vídeos que piensen que vayan a ser más atractivos en función de sus intereses”.

¿Y qué ocurre con la cámara y el micrófono?

Con respecto al uso de la cámara y el micrófono, el Reglamento Europeo de Protección de Datos protege al usuario, de manera que la aplicación sólo puede utilizarlos para los fines que ha especificado.

“Tiene que dejar claramente indicado qué información recoge, cuál es su finalidad y usarla siempre en los contextos que ofrece. Por ejemplo, no podría ponerse a grabar con su micrófono para cualquier cosa, tiene que ser dentro del servicio que ofrece”, comenta. En este caso, los vídeos.

Un app que engancha

Todas las redes sociales están hechas para gustar, pero también para captar la atención del menor, intentando que éste pase la mayor parte del tiempo posible navegando en ellas.

“Lo que no se nos puede olvidar es que Tik Tok ha sido creada desde sus inicios para ser adictiva”, resalta la psicóloga María Guerrero, quien nos enumera algunas de las consecuencias psicológicas que pueden tener para los adolescentes:

- Baja autoestima. Muchas adolescentes ya pueden acceder a esta red social, “por lo que tenemos a niñas de esa edad viendo vídeos de niñas hipersexualizadas de manera muy temprana para llamar más la atención y atraer más seguidores”, lo que tiene unas consecuencias devastadoras para su autoestima. Al final, conforman su identidad en base a los ‘me gusta’ que logran.

- Bajo rendimiento académico. En muchas ocasiones, el abuso de las redes sociales se traduce en poco rendimiento escolar porque suelen dormir menos horas y van somnolientos a clase.

- Problemas de atención y distracción.

- Sedentarismo, ya que se pueden pasar un montón de horas usando el móvil.

[...]

(Texto adaptado. Extraído de: <<https://www.hola.com/ninos/galeria/20210119182705/tik-tok-influencia-adolescentes/1/>>. Acceso en: 07 de enero de 2022.)

QUESTÃO 50

Marque cuál de las alternativas abajo indica el objetivo central del texto:

- (A) abordar los principales puntos del éxito entre los adolescentes de la red social “Tik Tok” .
- (B) reflexionar sobre los impactos causados por la red social “Tik Tok”
- (C) informar las cuestiones que se debe conocer acerca de la red social “Tik Tok” .
- (D) enseñar como crear una cuenta en la red social “Tik Tok”.
- (E) explicar para los adolescentes todas las cuestiones necesarias sobre la red social “Tik Tok”.

QUESTÃO 51

De acuerdo con la lectura del texto, la psicóloga María Guerrero resalta algunas consecuencias psicológicas que el uso demasiado del “Tik Tok” puede traer para los adolescentes, **EXCEPTO**:

- (A) baja autoestima.
- (B) sedentarismo.
- (C) problemas de atención y distracción.
- (D) bajo rendimiento académico.
- (E) problemas con somnolencia.

QUESTÃO 52

Indique cuál de las alternativas abajo **NO** corresponde al texto:

- (A) La edad mínima para poder abrirse un perfil en esta red es de 13 años, siendo un límite que viene derivado del Reglamento General Europeo de Protección de datos, lo cual, nunca fue evadido.
- (B) El Tik Tok es una red muy fácil de usar, ya que para crear esos vídeos no es necesario ser ningún experto en edición de vídeo.
- (C) A la hora de abrirse un perfil, los adolescentes tienen que compartir una serie de datos que son obligatorios, como, por ejemplo, el correo electrónico o el número de teléfono.
- (D) El Tik Tok es una plataforma que permite expresarse, participar en la conversación con sus iguales, desarrollar su identidad, y obtener una recompensa: los seguidores y los likes.
- (E) El Tik Tok es una red social a la que se suben vídeos muy cortos, y que cuenta con la posibilidad de incluir canciones y algún que otro divertido filtro.

QUESTÃO 53

En la siguiente oración: “[...], según María Guerrero, se explica porque es una red muy fácil de usar, ya que para crear esos vídeos no hace falta ser ningún experto en edición de vídeo.” (Párrafo 4), el término destacado puede ser sustituido sin cambio de sentido por:

- (A) esperto.
- (B) inteligente.
- (C) genio.
- (D) técnico.

(E) inexperto.

QUESTÃO 54

Lea el siguiente fragmento: “[...], *cada vez más personas se han abierto un perfil en esta aplicación que resulta prácticamente irresistible para los jóvenes*” (1º Párrafo), el término destacado traducido para portugués corresponde:

- (A) aplicação.
- (B) aplicativo.
- (C) aplicabilidade.
- (D) comunicação.
- (E) execução.

QUESTÃO 55

En el siguiente fragmento del texto: *La edad mínima para poder abrirse un perfil en esta red es de 13 años. Un límite que viene derivado del Reglamento General Europeo de Protección de datos. “Aunque después cada país puede aumentarla”* (Párrafo 8). La expresión destaca transmite un idea de :

- (A) Conclusión.
- (B) Adición.
- (C) Sustitución.
- (D) Similitud.
- (E) Concesión.

QUESTÃO 56

Marque la alternativa que todas las palabras pertenecen a la misma clase de palabras:

- (A) fácil/ sencilla/ expertos/ engancha
- (B) aplicación/ psicóloga/ adolescentes/ obligatorios.
- (C) aplicación/ María Guerrero/ psicóloga/ plataforma.

(D) aplicación/ adolescentes/ fácil/ plataforma.

(E) María Guerrero/ padres/ aunque / adolescentes.

LÍNGUA INGLESA

TEXT 1

Ten die after Brazilian cliff collapses onto leisure boats

Ten people have been killed after part of a cliff **collapsed** onto leisure boats on a Brazilian lake. Another 32 were injured in the accident in the south-east of the country. Video circulating online shows the moment the rock detaches from the cliff face as onlookers try to yell warnings to the boats beneath. At least one of the boats appears to have **sunk**, while others managed to escape from the huge wave the falling rock **created**. The collapse at 11:00 local time (14:00 GMT) followed days of rain in Minas Gerais state, which had made the cliffs more susceptible to collapse, local fire officials **told** reporters.

"That piece will fall out," a woman can be heard saying in a video of the accident. "Get out of there," warns another, before the cliff collapses onto the boats. Three vessels were hit by falling rock; out of the 32 injured, nine people were in hospital. Twenty people were initially reported missing, but most were accounted for after checking hospital lists. Authorities are now trying to identify those killed, with their bodies badly damaged in the collapse.

(From: <https://www.bbc.com/news/world-latin-america-59923900/08jan.2022>).

QUESTION 50

According to the text:

- (A) Twenty people died at the hospital.

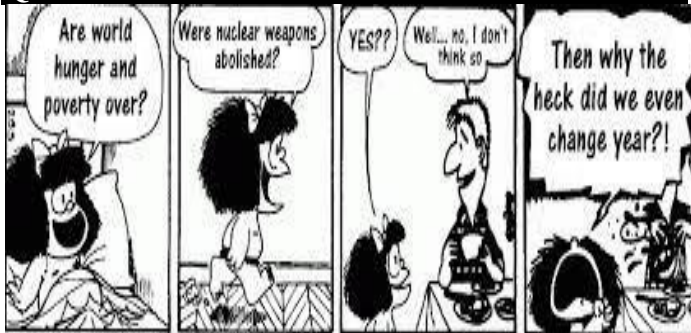
- (B) Twenty people have not yet been identified by authorities.
- (C) Heavy rains contributed to the collapse in Minas Gerais state.
- (D) Authorities cannot identify the dead because the bodies were damaged in the collapse
- (E) Only ten people have been killed after part of a cliff collapsed onto leisure boats on a Brazilian lake

QUESTION 51

The **stressed** words in the first paragraph are examples of which tense

- (A) They represent different tenses
- (B) Present tense
- (C) Future tense
- (D) Continuous tenses
- (E) Past tense

QUESTION 52



Word can have different meanings according to the context that they are used. In the comic above, the word Over is used by Mafalda meaning:

- (A) The end of something
- (B) The usage of something in high quantity
- (C) The existence of something in more quantity than needed
- (D) The position of something being on top of another
- (E) The beginning of something

TEXT 2

Covid: Deadly Omicron should not be called mild, warns WHO.

The World Health Organization (WHO) has warned against describing the Omicron variant as mild, saying it is killing people across the world. Recent studies **suggest** that Omicron is less likely to make people seriously ill than previous Covid variants. But the record number of people catching it has left health systems under severe pressure. The WHO - the UN's health agency - said the **number** of global cases has increased by 71% in the last week, and in the Americas by 100%. It said that among severe cases worldwide, 90% were unvaccinated.

According to experts, while Omicron does appear to be less severe compared to Delta, especially in those vaccinated, it does not mean it should be categorised as mild. Omicron is highly contagious and can infect people even if they are fully vaccinated. However, vaccines are still **pivotal** as they help protect against severe disease that could put you in hospital.

(From: <https://www.bbc.com/news/world/07jan.2022>).

QUESTION 53

The main idea in the first paragraph is:

- (A) The Omicron variant has been discovered by WHO
- (B) The number of global cases has increased in the Americas by 100%.
- (C) The World Health Organization (WHO) said the Omicron variant as mild,
- (D) The World Health Organization (WHO) has warned against describing the Omicron variant as mild and the number cases has increased.
- (E) The Omicron variant appears to be less severe compared to Delta variant

QUESTION 54

Synonyms for the stressed word are correctly indicated in alternative:

- (A) show / numbers / important
- (B) indicate / amount / crucial
- (C) indicate / amount / rotary
- (D) show / quantity / gyratory
- (E) affirm / amount / vital

QUESTION 55

The negative form of the sentence “According to experts, while Omicron does appear to be less severe compared to Delta [...]” is expressed in:

- (A) According to experts, while Omicron does appeared to be less severe compared to Delta
- (B) According to experts, while Omicron isn’t appeared to be less severe compared to Delta
- (C) According to experts, while Omicron do not appears to be less severe compared to Delta
- (D) According to experts, while Omicron didn’t appear to be less severe compared to Delta
- (E) According to experts, while Omicron doesn’t appear to be less severe compared to Delta

QUESTION 56



Choose the option that only contains words with the same structure as in “happiness”

- (A) beauty / sadness / talkative

- (B) effortless / helpless / thoughtful
- (C) loneliness / kindness / sadness
- (D) meaningful / careless / frightful
- (E) reckless / careful / beauty



RASCUNHO DA REDAÇÃO

Proposta 1

Proposta 2

Proposta 3

1.	
2.	
3.	
4.	
5.	
6.	
7.	
8.	
9.	
10.	
11.	
12.	
13.	
14.	
15.	
16.	
17.	
18.	
19.	
20.	
21.	
22.	
23.	
24.	
25.	
26.	
27.	
28.	
29.	
30.	



RASCUNHO